



**TÜRK NÖROLOJİ
YETERLİK KURULU**

**NÖROLOJİ UZMANLIK ÖĞRENCİSİ EĞİTİMİ PROGRAMI
ÖZ DEĞERLENDİRME RAPORU
HAZIRLAMA KILAVUZU**

TND Nöroloji Uzmanlık Eğitimi Programı Akreditasyon Süreci Akış Şeması**Bölüm I.** Eğitim Merkezinin Genel Tanıtımı**Bölüm II.** Eğitim merkezi Öz Değerlendirme Komisyonu**Bölüm III.** Öz Değerlendirme Raporu Özeti**Bölüm IV.** Türk Nöroloji Derneği Yeterlik Kurulu Uzmanlık Eğitimi İçin Ulusal Standartlar'ının karşılanma durumuna ilişkin açıklamalar

1. Amaç ve hedefler
2. Eğitim programının yapısı ve içeriği
3. Öğrencilerin değerlendirilmesi
4. Öğrenciler
5. Program değerlendirme
6. Akademik kadro
7. Altyapı ve olanaklar
8. Örgütlenme, yönetim ve yürütme
9. Sürekli yenilenme ve gelişim

Bölüm V. Ekler listesi

GİRİŞ

Öz Değerlendirme Raporu (ÖDR), akreditasyon başvurusunda bulunan eğitim merkezinin uygulamakta olduğu Nöroloji uzmanlık eğitim programının yapısı ve süreçlerinin Türk Nöroloji Yeterlik Uzmanlık Eğitimi İçin Ulusal Standartlarına uyum düzeyinin değerlendirilmesinde esas alınmak üzere, ilgili merkez tarafından hazırlanan belgedir. Bu el kitabında ÖDR hazırlanırken uygulanacak kurallar ve açıklamalar yanı sıra akreditasyon iş akış süreci ve ek belgeler yer almaktadır.

ÖDR, akreditasyonun ana nüvesidir. Kurumun ziyaret için uygunluğu, ÖDR raporunun Nöroloji Yeterlik kurulunun belirlediği ziyaret ekibi havuzundan seçilen Nöroloji Derneği üyesi “en az” üç kişiden oluşan bağımsız hakemler tarafından değerlendirilmesi akabinde Nöroloji Yeterlik Kurulu Akreditasyon komisyonunun konu ile ilgili yapacağı toplantıda değerlendirilir (Detaylı bilgi için bkz. Ek-1’de yer alan “Akreditasyon Başvurusu ve Değerlendirme Esasları Yönergesi”). ÖDR hazırlama süreci, akreditasyon için başvuran merkezin nöroloji uzmanlık eğitimi programındaki güçlü ve gelişmeye açık yönlerini tanınmasına, iyileştirme süreçlerini başlatmasına katkı sunar. Ayrıca merkezin ÖDR raporu hazırlarken her ifade ettiği unsuru belgelemesi gerekmesi, kurumun düzgün bir arşiv oluşturmaya dolayısı ile kurum hafızasının kendiliğinden gelişmesine yardımcı olarak aynı zamanda belgelendirme, şeffaflık, paydaşlarla işbirliği, okul kültürünün yaygınlaşması ve içselleşmesine katkı sunar.

ÖZ DEĞERLENDİRME RAPORU HAZIRLAMA

ÖDR, eğitim merkezi başkanı, eğitimden sorumlu öğretim elemanı, diğer eğiticiler ve eğitilenlerin hazır bulunduğu bir toplantıda ortak karar ile belirlenen “Öz değerlendirme Kurulu” tarafından hazırlanır. Öz Değerlendirme Kurulu’nun çalışmalarında katılımcılık ve şeffaflık, hazırlanan ÖDR, Türk Dil Kurumu ilkeleri çerçevesinde olabildiğince yalın ve anlaşılır cümleler ile hazırlanmalı, olabildiğince şeffaf ve kendi içinde bir tutarlılığı olmalıdır. Bu rapordaki bilgi ve belgeler, merkezin programın sağlıklı bir şekilde değerlendirilmesinde ve eğitim merkezine nitelikli geribildirim verilmesinde çok önemli rol oynayacaktır.

ÖDR, Türk Nöroloji Derneği internet sayfasında yeterlilik sekmesi altında yer alan Türk Nöroloji Yeterlik Kurulu Uzmanlık Eğitimi İçin Ulusal Standartları, ÖDR Hazırlama Kılavuzu ve ÖDR Değerlendirme Kılavuzunu referans alarak hazırlamaları gerekmektedir.

ÖDR aşağıdaki yazım kuralları dikkate alınarak hazırlanmalıdır.

- Kapak: Üniversite, Fakültenin Adı, başvuru yılı. Örneğin “Çukurova Üniversitesi Tıp Fakültesi Nöroloji Anabilim Dalı Nöroloji Uzmanlık Eğitim Programı Öz

- Değerlendirme Raporu, 2022”
- İçindekiler: Sayfanın her iki yanına yaklaştırılmış formatta hazırlanmalı. Tablo, şekil, grafik ve resimler ayrı listelerde gösterilmeli ve sayfa numaraları verilmelidir.
 - ÖDR, "Times New Roman" karakterinde 1,5 aralıklı olarak ve 11 punto kullanılarak yazılmalı, sayfanın her iki kenarında 2 cm boşluk bırakılmalıdır. Windows işletim sistemi uyumlu bilgisayar programında (Microsoft Windows, Word 98 sonrası) hazırlanmış olmalıdır. Sayfalara başlık sayfasından başlayarak sırayla numara verilmelidir. Numaralar sayfanın sağ alt köşesinde yer almalıdır.
 - Kısaltmalar, ilk kullanıldıkları yerde açık olarak yazılmalı ve parantez içinde kısaltılmış şekli gösterilmelidir. Bundan sonra, tüm metin boyunca kısaltılmış şekil kullanılmalıdır.
 - Resim, tablo, grafik ve şekiller vb. raporda yer aldığı sıraya göre numaralandırılmalıdır. Tablo, şekil, grafik ve resimlerin metin içindeki yerleri belirtilmelidir. Kullanılan kısaltmalar alt kısımda mutlaka açıklanmalıdır.
 - Dikey ekseninde A4 boyutu kullanılmalıdır. Arkalı önlü baskı yapılabilir.
 - ÖDR sert karton ciltlenmeli, cilt sırtında “..... Üniversitesi..... Nöroloji Anabilim Dalı Nöroloji Uzmanlık Eğitim Programı Öz Değerlendirme Raporu (yıl) “ ifadesi yer almalıdır.
 - ÖDR, mümkünse tek cilt olacak şekilde hazırlanmalı; belgeler rapor ekinde verilmelidir. Rapor veya eklerde yer alan bilgi ve belgelere elektronik ortamda erişim imkanı varsa linkleri raporun elektronik formatında köprülenmiş olarak verilmelidir.

ÖDR'nin Gönderilmesi

ÖDR, aksi belirtilmedikçe Türk Nöroloji Derneği Nöroloji Uzmanlık Eğitimi Programı Akreditasyon Süreci Akış Şeması’da belirtilen tarihte (3 Ekim 2022) mesai saati sonuna kadar ekleri ile birlikte 3 nüshası “basılı” ve 3 nüshası da ÖDR ve eklerinin “pdf” halindeki elektronik kopyası elektronik (taşınabilir belleğe kaydedilmiş) olarak Nöroloji Yeterlik Kurulu Sekreteryasına ulacak şekilde gönderilmelidir.

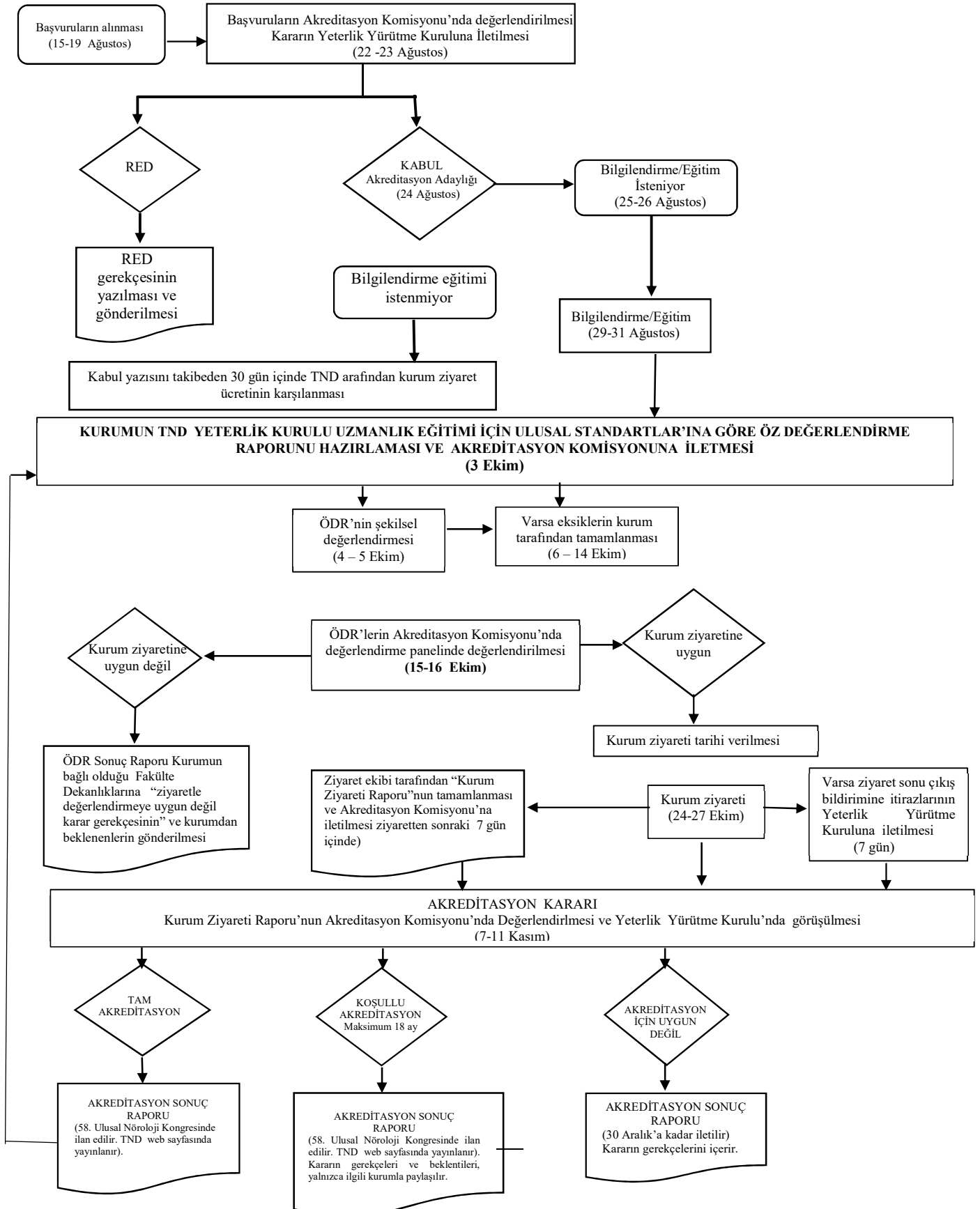
Yeterlik Kurulu Sekreteryası Yazışma Adresi

Kızılırmak Mah. 1446 Cad. No: 12 / 7 (Alternatif Plaza) Çukurambar / ANKARA

Telefon : 0 312 435 5992

E-mail: info@noroloji.org.tr

**TÜRK NÖROLOJİ DERNEĞİ NÖROLOJİ UZMANLIK EĞİTİMİ PROGRAMI
AKREDİTASYON SÜRECİ AKIŞ ŞEMASI**



Bölüm I. Eğitim Merkezinin Genel Tanıtımı

Akreditasyona başvuran merkez kendi akademik yapısına uyarlamak koşulu ile

- Üniversitenin adı
- Rektörün adı soyadı
- Fakültenin adı, adresi, iletişim bilgileri
- Dekanın adı soyadı, iletişim bilgileri (telefon, faks numarası ve e-posta adresi)
- Anabilim Dalı başkanının adı soyadı, iletişim bilgileri (telefon, faks numarası ve e-posta adresi)
- Öz değerlendirme koordinatörü- Anabilim Dalı başkanı dışında biri ise adı soyadı ve iletişim bilgileri (telefon, faks numarası ve e-posta adresi)
- Eğitim merkezinin bağlı olduğu fakülteye ait bilgiler (tarihçesi, eğitici sayı, unvanı, lisans programının akredite olup olmadığı, akredite ise başlangıç tarihi- reakredite olduğu tarihler, son durum, kütüphane bilgileri, uzmanlık öğrencisinin kullanabileceği çalışma odası sayısı, internet erişim imkanı, sosyal olanaklar, 5 yıllık stratejik planda uzmanlık öğrencisi ile ilgili hedefler vb.)

Bölüm II. Eğitim Merkezi Öz Değerlendirme Komisyonu

Komisyonunda yer alan üyelerin ad-soyadı ile ünvanları yazılmalıdır. Bu üyeler içerisinde varsa uzmanlık öğrencilerinden sorumlu dekan yardımcısı, başhekim, başhekim yardımcısı, tıp fakültesi eğitim ve genel amaçlı kurul ve komisyonlarında çalışan üyeler belirtilmelidir.

Bölüm III. Öz Değerlendirme Raporu Özeti

Türk Nöroloji Yeterlik Uzmanlık Eğitimi Ulusal Standartlarını oluşturan 9 ana başlığın her biri eğitim merkezinin güçlü yönleri ön planda olmak üzere güçlü ve gelişmeye açık yönlerini içerek ve üç paragrafı geçmeyecek ve tekrar içermeyecek şekilde özetlenmelidir.

Bölüm IV. Türk Nöroloji Yeterlik Uzmanlık Eğitimi İçin Ulusal Standartlarının karşılanma durumuna ilişkin açıklamalar

Ulusal Standartlar ana başlık, alt başlık, temel standartlar ve gelişim standartları gibi başlıklardan oluşmuştur.

Ana Başlık: 1-9 arasında numaralandırılmış başlıklardır (Örn: 1. AMAÇ VE HEDEFLER gibi)

Alt Başlık: Ana başlığın hemen altında yer alan iki rakamla numaralandırılmış başlıklardır (Örn:1.2. Eğitim programının amaç ve hedefleri)

Temel Standart (TS): Akredite olmak isteyen program tarafından “mutlak” karşılanması gereken standartlardır.

Gelişim Standardı (GS): Nöroloji eğitim programının niteliğini geliştirmeye yönelik, karşılanması durumunda yüksek nitelik göstergesi olan standartlardır.

1. AMAÇ VE HEDEFLER

Eğitim programının amaç ve hedefleri, eğitim merkezinde verilen eğitimin en önemli belirteçidir. Bu başlık altında amaç ve hedeflerin belirlenmesi ve kullanılmasına ilişkin standartlar yer almaktadır.

I. AMAÇ VE HEDEFLER
1.1. Amaç ve hedeflerin tanımlanması ve özellikleri
TS.1.1.1. Amaç ve hedefler, mutlaka uzmanlık eğitiminin farklı alanlarını kapsayacak şekilde tanımlanmalı ve açıklanmalıdır.
TS.1.1.2. Amaç ve hedefler, sağlık hizmeti sunumunun gereksinimlere uygun biçimde yerine getirilebilmesi için gereken yetkinlikleri kazandıracak uygulamaya dayalı eğitim sürecini mutlaka tanımlamalıdır.
TS.1.1.3. Uzmanlık öğrencileri tarafından kazanılması gereken genel ve özel yeterlik-yetkinlikler uzmanlık eğitimi sonunda kazanılması gereken yeterlikler ve yetkinlikler ile mutlaka ilişkilendirilmelidir.
Açıklama: Amaç ve hedefler, uzmanlık eğitiminin Nöroloji Uzmanlık Derneği, uzmanlık eğitimi verilen üniversiteler ve eğitim kurumları gibi paydaşlarının katılımı ile ulusal ve uluslararası Nöroloji uzmanlık eğitimi amaç ve hedefleri gözetilerek tanımlanmalıdır. Amaç ve hedefler, ülke sağlık politikalarına ilişkin genel ve Nöroloji uzmanlık alanına özel konuları kapsamalı, Tıpta Uzmanlık Kurulu Müfredat Oluşturma ve Standart (TUKMOS) belirleme sistemi Nöroloji Uzmanlık Eğitimi Çekirdek Müfredatı, Ulusal Çekirdek Eğitim Programı ve Türk Nöroloji Derneği (TND) Müfredatı ile uygunluk göstermelidir. Nöroloji uzmanlık eğitimi programının amaç ve hedefleri, uzmanlık öğrencilerinin kazanması gereken bilgi, beceri ve tutumları içermeli, Nöroloji uzmanından beklenen yeterlik ve yetkinlikleri kapsamalıdır. Amaç ve hedefler, TUKMOS, Ulusal Çekirdek Eğitim Programı ve TND Müfredatı

ile uyumlu olacak şekilde Nöroloji uzmanının mesleksi ve toplumsal beklentileri karşılmasına yönelik tüm yetkinlikleri içermeli, bu yetkinlikler arasında uygulamaya dayalı eğitim hedeflerine de yer verilmelidir. Nöroloji uzmanlarından beklenen yeterlik ve yetkinlikler kapsamında uygulamalara yönelik yetkinlikleri de kazanmış olmalıdır.

Uzmanlık eğitiminin farklı aşamaları için tanımlanmış olan aşağıda listelenen yeterlik ve yetkinlikler, temel tıp eğitimi sonunda kazanılan temel ve klinik bilgi - beceriler, davranış ve sosyal bilimler, tıpta insan bilimleri, adli tıp, toplumsal ve etik öğeler, analitik, eleştirel düşünme, klinik sorgulama - akıl yürütme, problem çözme, bilgiye ulaşma ve kullanma, yaşam boyu öğrenme, iletişim, ekip çalışması vb. gibi genel hekimlik becerileri ile ilişkilendirilmelidir. Uzmanlık eğitimi sürecinde kazanılan bu yeterlik ve yetkinliklerin uzmanlık eğitimi sonunda kazanılması gereken yeterlik ve yetkinliklerle bağlantısı sağlanmalıdır.

- Sağlık sorunlarını çözümlenme ve sağlığı geliştirmeye yönelik uygun, etkili ve şefkatli hasta bakımı,
- Temel biyomedikal, klinik, davranış ve klinik bilimleri, tıbbi etik ve tıp hukuku ve bu tür bilgilerin hasta bakımında kullanılmasına yönelik tıbbi bilgi, tutum ve davranışlar,
- Hastalar ve hasta yakınları ile etkin bilgi alışverişi ve diğer sağlık meslekleri, bilimsel çevreler ve toplumla, ekip çalışması yürütülen kişilerle ilişkiler ve etkin iletişim becerileri,
- Hastalar ile ilgili doğru kayıt tutma, hasta ile ilgili görüşme becerisi, anı ve tedavi sürecini sağlama ve koruyucu hekimlik için eylem planlarına katılma vb yetkinliklerine sahip olma,
- Klinik pratiği sürekli güncellemek ve geliştirebilmek için yeni bilimsel bilgilere ulaşma, değerlendirme ve kullanabilme,
- Meslektaşlar, tıp öğrencileri ve diğer sağlık çalışanları için danışmanlık, eğiticilik yapabilme,
- Uzmanlık alanını geliştirme ve araştırma yaparak katkıda bulunacak kapasitede bilim insanı olabilmek,
- Profesyonel davranış,
- Hastayı savunma ilgi ve yeteneği,
- Sağlık hizmetlerinin örgütlenmesi, sağlık hizmeti sunanlar ve yöneticilerle işbirliği, uygun maliyetli sağlık hizmeti uygulamaları, sağlık ekonomisi ve kaynak tahsisi gibi konularda sağlık hizmetleri bağlamında geniş bir farkındalık ve dyalık, toplum sağlığı ve sağlık politikası konularında bilgi sahibi olmak,
- Sağlık hizmetlerini anlayabilme ve sistem bazlı hizmet gerçekleştirme.

Belgeler:

- Amaç ve hedeflere yönelik paydaş görüşlerinin alındığını gösteren belgeler
- Amaç ve hedeflerin TUKMOS, Nöroloji Uzmanlık Eğitimi Çekirdek Müfredatı, ve Türk Nöroloji Derneği (TND) Müfredatı ile uyumlandırıldığını gösteren karşılaştırılmış çalışma, bu amaçla yürütülen toplantılara ilişkin tutanaklar
- Uzmanlık eğitimi sürecinde kazandırılacak yetkinliklerle ilişkilendirilmiş eğitim programları.
- Kazandırılacak yetkinliklerle ilişkilendirilmiş rotasyon ve çalışma düzenini gösteren belgeler

2. EĞİTİM SÜRECİ

2.1. Eğitim Programı Yaklaşımı

TS.2.1.1. Uzmanlık eğitimi **mutlaka** nörolojinin genel ve disipline özel bileşenlerini tanımlayan sistematik bir eğitim programı çerçevesinde yapılmalıdır.

TS.2.1.2. Eğitim programı, uzmanlık öğrencisinin hasta bakım/hizmet sunumu sırasında sorumluluğu paylaşacak şekilde ve gerekli durumlarda gözlem altında olmak koşulu ile mutlaka uygulamaya dayalı olmalı, öğrenmeyi sağlamalıdır. Eğitim programı, teorik ve uygulamalı eğitimden oluşmalıdır.

Açıklama:

Bilimsel yöntem kullanılarak üretilmiş bilgi ve kanıtlar zemininde geliştirilmiş eğitim programı içeriği mutlaka;

- Program yapısına uygun şekilde, her düzeydeki amaç ve hedefler doğrultusunda, yıllara/program evrelerine göre düzenlenmiş,
- Güncel TUKMOS/Ulusal Çekirdek Eğitim Programına (UÇEP) uygunluğu sağlamaya yönelik çalışmalar yapılmış,
- Bilimsel ilke ve yöntemleri kullanarak analitik, eleştirel düşünme ve değerlendirme, problem çözme, karar verme gibi becerileri geliştirecek öğrenme fırsatları sağlamış,
- Uzmanlık öğrencisinin bilimsel çalışmalara katılımını destekleyecek ve araştırma yapma deneyimi kazandıracak öğrenme fırsatları sunmuş,
- Ekip çalışması anlayış ve becerilerini kazanmaya yönelik fırsatlar sağlamış,
- Uzmanlık öğrencisini mezuniyet sonrası eğitim ve çalışma koşullarına hazırlayacak uygulamalara yer vermiş,
- Sosyal birey olmalarını sağlayacak proje ya da eğitim etkinlikleri planlamış olmalıdır.

Belgeler:

- Eğitim programının TUKMOS, UÇEP ve TND müfredatları temel alınarak hazırlandığını gösteren belgeler
- Teorik ve uygulamalı eğitim programı
- Hangi uygulamaların gözetim altında yapılacağı veya yapıldığını gösteren belgeler
- Yıllara göre yapılandırılmış beceri ve yetkinlik listesi
- Mesai saatleri içerisinde kurum ve hizmet alan taleplerinden bağımsız olarak hazırlanan eğitim programı
- Yıllara göre yapılandırılmış teorik ve uygulamalı eğitimi içerecek şekilde hazırlanmış, uzmanlık öğrencisinin bilimsel faaliyetlere katıldığını gösteren belge yanı sıra bu faaliyetlerin ilgili eğitimciler tarafından zamanında onaylandığı güncel uzmanlık öğrencisi karnesi

2.2. Eğitim Programı içeriği

TS.2.2.1. Eğitim programı; nöroloji uzmanlık alanındaki mesleksi yeterlik için gereken biyomedikal, davranış ve sosyal bilimleri; karar verebilme yetkinliğini, iletişim becerilerini, tıp etiği,

hukuku, halk sađlığı politikasını ve yönetimle ilgili disiplinlerin uygulamalı çalışmalarını **mutlaka** kapsamalıdır.

TS.2.2.2. Uzmanlık öğrencileri nöroloji alanında gereken temel ve yöntem bilgilerini kazanmalı, kanıta dayalı tıp uygulamalarına dayanan klinik karar verme yeterliliğine ulaşmalı ve eleştirel değerlendirme yapabilmelidir.

Açıklama:

Eđitim Programı,

- TUKMOS'un belirlediđi Nöroloji uzmanlık eğitim süresi ve Nöroloji uzmanlık öğrencisinin eğitim yılları dikkate alınarak düzenlenmeli
- Çađdaş tıbbın temel ilkeleri yanı sıra kuramsal ve uygulamalı bilgi, kavramsal, bilişsel ve uygulamalı beceriler ve nöroloji uzmanlık alanında ki mesleki becerileri içermeli
- Nöroloji alanındaki mesleki yeterlik için gereken temel klinik, davranış ve sosyal bilimlere; karar verebilme yetkinliğini, iletişim becerilerini, tıp etiđini, halk sađlığı politikasını, tıp hukukunu kapsamalı
- Uzmanlık öğrencileri, nöroloji alanında gereken temel ve yöntem bilgilerini kazanmalı, kanıta dayalı tıp uygulamalarına dayanan klinik karar verme yeterliliğine ulaşmalı, eleştirel değerlendirme yapabilmeli
- Eğitim programının içeriđi ve uygulama şekli basılı ve elektronik ortamda bulunmalı ve taraflar ile paylaşılmalı

Öğretim Yöntemleri,

- Klinik ortamındaki öğretim, eğitici ile eğitilen arasında öğrenme ortaklığı kurularak gerçekleştirilmeli
- TUKMOS tarafından önerilen
 - Yapılandırılmış Eğitim Etkinlikleri (YE); sunum, seminer, olgu tartışması, makale tartışması, dosya tartışması, konsey, kurs vb.
 - Uygulamalı Eğitim Etkinlikleri (UE); Yatan hasta bakımı (vizit, nöbet, girişim), ayakta hasta bakımı
 - Bađımsız ve Keşfederek Öğrenme Etkinlikleri (BE); yatan hasta takibi, ayakta hasta / materyal takibi, akran öğrenmesi, literatür okuma, araştırma gibi öğrenme ve öğretme yöntemlerini içermeli
- Uzmanlık öğrencisi tarafından yapılması gereken seminer, makale, olgu sunumu minimum sayıları belirlenmeli
- Eğitilenin uzmanlık eğitim süresi içinde poster ve sözel bildiri sunması teşvik edilmeli, tez çalışması dışında en az 1 (bir) deneysel çalışma veya klinik bir araştırma (prospektif ve/veya retrospektif) yapan bir ekip üyesi olması sađlanmalı.
- Yapılan bilimsel çalışmalar uzmanlık öğrencisi karnesine işlenmeli ve belgelenmeli

Kurum, eğitim programı ve kullandıkları öğretim yöntemlerini tanımlamalı, öğretim yöntemlerinin amaç ve hedefler ile ilişkisini gerekçelendirilerek açıklamalıdır

Belgeler

Eđitim programının

- TUKMOS'un belirlediđi Nöroloji uzmanlık eğitim süresi ve Nöroloji uzmanlık öğrencisinin eğitim yılı dikkate alınarak düzenlendiđi belgelenmeli

- Kuramsal ve uygulamalı bilgi, kavramsal, bilişsel ve uygulamalı beceriler içerdiği belgelenmeli
- Eğitim programında tıp hukuku, iletişim becerileri, kötü haber verme teknikleri, halk sağlığı politikaları gibi derslerin yer aldığı ya da bu konularda eğitim merkezinin başlı olduğu fakültelerde eğitimlerin düzenlendiği belgelenmeli
- Eğitim programının içeriği ve uygulama yöntemlerini basılı ve elektronik- sosyal ortamda paylaşıldığı, ilgili taraflarda konu hakkında farkındalık oluşturulduğuna dair kanıtlar sunulmalıdır.
- Öğretim ortamında eğitici-eğitilen ortaklığı kurulduğu, eğiticinin eğitim ortamlarda eğitime kılavuzluk yaptığı belgelenmeli
- TUKMOS tarafından önerilen YE, UE ve BE'nün düzenli olarak sürdürüldüğü, uzmanlık eğitim programı, öğrenci karnesi ve diğer belgelerle sunulmalı
- Uzmanlık öğrencilerinin yürüttüğü her türlü bilimsel faaliyet künyesi ile birlikte listelenmeli, bu faaliyetlerin asistan karnesine işlendiği ve ilgili eğitici tarafından onaylandığı belgelenmeli

Kurum, eğitim programı ve kullandıkları öğretim yöntemlerini tanımladığı, eğitim programının amaç ve hedefler ile ilişkisini gerçekleştirdiği belgeyi eklemeli

2.2. Eğitim Programının Yapısı, Bileşimi ve Süresi

TS.2.3.1. Eğitim programı içeriği ve süresi **mutlaka** açıkça tanımlanmalı ve açıklanmalıdır.

TS.2.3.2. Eğitim programının içeriği ve süresi belirlenirken amaç ve göreve dayalı olarak beklenen sorumluluklar mutlaka açıkça tanımlanmalı, temel tıp eğitimi ve sağlık hizmetleri sunumu ile ilişkisi açıklanmalıdır.

TS.2.3.3. Eğitim programında diğer tıp alanlarına yapılandırılmış rotasyonlar yer almalıdır.

Açıklama

Eğitim programı;

- TUKMOS Ulusal Çekirdek Eğitim Programı Nöroloji Uzmanlık Eğitimi Müfredatı/Ulusal ÇEP ile uyumlu olarak klinik ve girişimsel yetkinlikler çerçevesinde yıllara ve aşamalara göre belirlenmeli
- Analitik, eleştirel düşünmeyi geliştirecek, bilimsel yöntemlerini içerecek şekilde planlanmalı.
- Toplumun nörolojik uzmanlık alanındaki öncelikli sağlık sorunlarını içerecek şekilde kurgulanmalı.
- Eğitilenin, sağlık koruyucusu, iletişimci, iş birliğine açık bir ekip çalışmanı, değer ve sorumluluk sahibi, öğrenen ve öğreten, hizmet sunucusu, bilim insanı ve yönetici rollerinde bilgi, beceri, tutum ve kişisel niteliklerinin gelişmesini sağlamalıdır.
- Program yöneticisi, uzmanlık öğrencisi kıdem, klinik içi ve dışı rotasyonları dikkate alarak tüm uzmanlık öğrencileri için geçerli bir çalışma programı hazırlamalı, iç ve dış rotasyonlar eğitim merkezinin bağlı olduğu kurumda gerçekleştirilmeli

Çalışma programı

- Çalışma programı, klinik içi eğitim programını aksatmayacak şekilde aylık veya en uzun üçer aylık periyodlar ile hazırlanmalı, eğitici ve uzmanlık öğrencilerine önceden bildirilmeli.
- Kurum, eğitim saatlerini standardize ederek bütün uzmanlık öğrencilerinin eğitime katılmasını sağlamalı, eğitim saati mesai saatleri içinde gerçekleştirilmeli, eğitim saatleri içinde acil nörolojik durumlar dışında hizmet verilemeyeceği kurum yetkilisine bildirilmeli
- Çalışma programı ile ilgili eğitimcilerden ve eğitilenlerden periyodik geri bildirimler alınmalı, yeni program düzenlenirken bu geribildirimler göz önünde bulundurulmalıdır

<p>Belgeler:</p> <p>Eğitim programı</p> <ul style="list-style-type: none"> • TUKMOS Ulusal Çekirdek Eğitim Programı Nöroloji Uzmanlık Eğitimi Müfredatı/Ulusal ÇEP doğrultusunda, analitik ve eleştirel düşünceyi geliştirecek şekilde uzmanlık öğrencisinin eğitim yılı dikkate alınarak hazırlandığı, iç ve dış rotasyonların merkezin bağlı olduğu kurumda yapıldığı, eğitici ve eğitilenin çalışma programı ile ilgili yeterli bir süre önce bilgilendirildiği, konu hakkında taraflardan düzenli geri bildirim alındığı ve programın tüm eğiticilerin görüş ve önerileri eğitilenlerin geri bildirimleri doğrultusunda hazırlandığı belgelenmeli • Eğitilenin yalnızca mesleği icra eden değil aynı zamanda bilim insanı olarak da yetişmesine katkı sunacak şekilde hazırlandığı gösterilmeli • Eğitim saatlerinin mesai saatleri içinde yapıldığı, tüm eğitilen ve rotasyona gelen uzmanlık öğrencilerinin eğitimlere katıldığı ve kurum amirinin konu hakkında bilgisini bulunduğu belgelenmeli
<p>2.3. Eğitim Programı İle Hizmet Arasındaki İlişki</p>
<p>TS.2.4.1. Mesleksel gelişimde usta-çırak ilişkisinin önemine mutlaka değer verilmelidir. Bu süreçte eğitim programı ve hizmet arasında mutlaka entegrasyon sağlanmalıdır.</p>
<p>Açıklama:</p> <p>Eğitimin her aşamasında geleneksel usta çırak ilişkisi yürütülerek uzmanlık öğrencisine yeni becerileri deneme, edindiği bilgileri pekiştirme, komplikasyonların önemini tartışma, eğitimini geliştirme fırsatı sunulmalıdır.</p>
<p>Belge:</p> <p>Eğitimin her aşamasında eğiticilerin eğitilenin bilgi, beceri ve yetkinlik kazanmasına katkı sunduğu belgelenmelidir.</p>
<p>2.4. Eğitim Programı ile Hizmet Arasındaki İlişki</p>
<p>TS.2.5.1. Eğitim ortamı ve eğitim sürecinin organizasyonu, eşgüdümü, yönetimi ve değerlendirilmesindeki sorumluluk ve yetkiler mutlaka açıkça tanımlanmalıdır.</p>
<p>Açıklama:</p> <p>Eğitim programının yönetimi için seçilen program yöneticisi</p> <ul style="list-style-type: none"> • Tam gün çalışmak koşulu ile üniversiteler için tercihen profesör, doçent olmak üzere profesör, doçent, doktor öğretim üyesi, eğitim hastaneleri için eğitim sorumlusu veya görevlisi ünvanına sahip olmalı. Dr. öğretim üyesi en az bu kadroda bir yıldır görev yapıyor olmalı. • Türk Nöroloji Yeterlik belgesine sahip olmalı. • Üniversiteler ve/veya yeterlik kurulları tarafından düzenlenen eğiticilerin eğitimi, ölçme değerlendirme, araştırma yöntemleri gibi eğitici gelişimi kurslarına katıldığına dair sertifikası ve son iki yıl içerisinde en az bir SCI/SCI expanded dergide yayınlanmış tercihen sorumlu araştırmacı olarak özgün makalesi bulunmalı. <p>Program yöneticisinin görev ve sorumlulukları yazılı ve elektronik ortamda tanımlanmış ve taraflara bildirilmiş olmalıdır.</p> <ul style="list-style-type: none"> • Nöroloji uzmanlık eğitiminin yapılanması, sürdürülmesi ve denetlenmesinden sorumlu. • Program yöneticisi, uzmanlık eğitim programını hazırlamalı, uygulamalı, uzmanlık öğrencilerinin hakları, sorumlulukları ve görevlerini açıklamalı ve izlemeli.

- Uzmanlık öğrencisinin “Uzmanlık öğrencisi Uyum Programı”na katılmasını sağlamalı, kurumda böyle bir uyum programı yok ise oryantasyon eğitimi vermeli
- Eğitilenin, uzmanlık eğitimine başladığı süreden itibaren, uygun görülen zamanlarda kuramsal ve/veya uygulamalı olarak değerlendirilmesini sağlamalı.
- Diğer eğitimcilerinde katkıları ile (altı aylık dönemlerde yapılamıyorsa) en az yılda bir kez uzmanlık öğrencisinin göreve bağlılık, çalışma, araştırma ve yönetme yeteneği ile meslek ahlakı hakkındaki görüşleri Uzmanlık Eğitimi Takip Sistemi (UETS)’ne kaydedilmesini sağlamalı.
- Klinikte görevli tüm eğitimciler ve uzmanlık öğrencileri eğitim sürecinde yer almalı; görev, yetki ve sorumlulukları belirlenerek paydaş katılım sağlanmalıdır.
- Uzmanlık öğrencisi göreve/eğitime başladığında eğitim programının amaç ve hedefleri, birimlerin güvenliği, otomasyon kullanımı, laboratuvarların işleyişi, çalışma kuralları ve yükümlülüklerin tanımlandığı ve açıklandığı uyum programı uygulanmalı.
- Yatan hasta servisi/yoğun bakım/poliklinik/klinik içi ve dışı rotasyonlarını kapsayan 5 yıllık eğitim programı yıllık olarak, standardize edilmiş ve yazılı olarak belgelenmiş olmalı.
- Uzmanlık öğrencisi görev, yetki ve sorumlulukları yazılı olarak belirlenmiş olmalı; uzmanlık öğrencisi bu konuda yazılı ve sözlü olarak bilgilendirilmeli.
- Göreve başlayan her uzmanlık öğrencisi için bir danışman eğitici (danışman eğitici, tez yöneticisi olmak zorunda değildir) belirlenmeli.
- Uzmanlık öğrencileri bağımsız olarak seçtikleri temsilci aracılığı ile taleplerini hastae/fakülte yönetimine iletebilmelidir. Bu temsilci eğitim programı düzenlenmesinde aktif olarak yer almalı ve geri bildirim verebilmelidir.
- Uzmanlık öğrencisi nöbet çizelgesi en kıdemli uzmanlık öğrencisi veya temsilci tarafından düzenlenmeli, bu konuda eğitimciler birincil görev almamalı, gerekli durumlarda katkı sunmalıdır.

Belge:

Eğitim program yöneticinin yukarıda belirtilen nitelikleri taşıdığı ve sorumluluklarını yerine getirdiği belgelenmeli.

Uzmanlık öğrencisinin göreve başladığı en geç ilk 3 ay içinde oryantasyon programına tabi tutulduğu, yazılı olarak belirlenmiş görev, yetki ve sorumlulukları, alacağı nöroloji uzmanlık eğitimi amaç ve hedefleri, çalışma koşulları, süresi ve çalışacağı ortamlar, iç ve dış rotasyonlar hakkına bilgilendirildiği dair belge(ler) sunulmalı.

Her bir uzmanlık öğrencisinin göreve başladığı ilk ay içinde belirlenmek koşulu bir danışmanı olduğu belgelenmeli.

Uzmanlık öğrencilerinin kendi içlerinden bir temsilci aracılığı ile eğitimin her aşamasında temsiliyet fırsatı yakaladıkları, eğitimin her aşamasında sözlü ve yazılı geri bildirim verdikleri bu geri bildirimlerin eğitim hayatlarına olumlu yönde katkı sunduğu, nöbet çizelgesinin hakkaniyete uygun olarak temsilcileri tarafından hazırlandığı, eğitimcilerin çizelgelemeye ancak gerekli durumlarda katkı sundukları belgelenmeli, yazılı geri bildirimler sunulmalı.

3. UZMANLIK ÖĞRENCİLERİ

3.1. Kabul Kuralları ve Seçim

TS.3.1.1. Meslek örgütleri ve yetkili makamlar uzmanlık öğrencilerinin seçim ölçütleri ve kabulüne ilişkin mutlaka ortak görüşle bir politika oluşturmalı, bunları yayınlamalı ve uygulamalıdır.

TS.3.1.2. Uzmanlık öğrencilerinin seçim süreci, mutlaka şeffaf olmalı ve temel tıp eğitimini tamamlamış tüm mezunların katılmasına eşit fırsat sağlamalıdır.

TS.3.1.3. Uzmanlık öğrencilerinin seçim sürecinin izlem ve sorgulanmasına fırsat veren bir işleyiş mutlaka kurgulanmalıdır.

Açıklama:

Uzmanlık öğrencisi

- Türk ve yabancı uyruklu uzmanlık öğrencileri, Türkiye’de yapılan Tıpta Uzmanlık Eğitim Giriş Sınavı (TUS) sonucuna göre belirlenmiş olmalı
- Kuruma girişte uzmanlık öğrencisinin demografik, eğitim ve TUS bilgileri, daha önceki mesleki tecrübeleri ve eğitim faaliyetleri yanı sıra yabancı dil düzeyi gibi bilgiler uzmanlık öğrencisi karnesinde veya gelişim dosyasında kayıt altına alınmalıdır.

Belge

Her bir uzmanlık öğrencisinin, eğitim merkezi anabilim dalı sekreteryasında kayıtlı şahsi bir dosyası olduğu ve yukarıda sıralanan bilgilerin asistan karnesinde yer aldığı bir örnek üzerinden belgelenmelidir.

3.2. Uzmanlık Öğrencisi Sayısı

TS.3.2.1. Uzmanlık öğrencisi sayısı, eğitim merkezinin eğitim olanakları, eğitici sayısı, yeterli alt yapı, olanaklar ve insan gücü ile mutlaka orantılı olmalıdır.

Açıklama:

Uzmanlık öğrenci sayısı, eğitim merkezinin olanakları göz önüne alınarak “Uzmanlık Öğrencisi/Eğitici oranı”nın en fazla 3 olmasına dikkat edilmelidir.

Belge

Yüksek Öğretim Kurumu, Sağlık Bakanlığı kadroları yanı sıra yabancı uyruklu öğrenci sayısı listelenmeli, eğitici – eğitilen sayı ve oranları belgelenmelidir.

3.3. Uzmanlık Öğrencilerinin Desteklenmesi ve Danışmanlık

TS.3.3.1. Nöroloji eğitimi veren kurumlar, uzmanlık öğrencilerine eğitimin her yılı ve aşamasını içine alacak şekilde **mutlaka** destek, rehberlik ve kariyer danışmanlığı verebilmelidir.

TS.3.3.2. Her uzmanlık öğrencisinin eğitim sırasındaki gelişmesi izlenmesi ve etkin geribildirim temelinde eğitim danışmanlığı **mutlaka** verilmelidir.

Açıklama:

Uzmanlık öğrencisi göreve başladığı tarihten 15 gün içinde sağlanamıyorsa en geç 3 ay içinde uyum programı eğitimi almalıdır.

Kurum bunu sağlayamıyorsa program yöneticisi oryantasyon eğitimi vermeli, eğitilenin kurumun belirlediği tarihte uzmanlık öğrencisi uyum programı’na katılımı ayrıca sağlanmalıdır. Uyum programı

- özlük hakları (görevlendirme, rotasyon, görev süresi, uzmanlık eğitim süresi uzatma, askerlik, kimlik, izin, rapor, tez)
- hastane otomasyon sistemi ve kayıtlar
- hasta yatış, çıkış, sevk, fatura işlemleri,
- eczane uygulamaları, laboratuvarlarının ve kan bankasının işleyişi ve istemler,

- hastane enfeksiyonları, mesleki korunma ve tıbbi atıklar,
- tıpta uzmanlık öğrenciliği yönetmeliği, adli sorumluluklar ve hasta hakları,
- hasta dosyası tutma ilkeleri, hasta izlem ve epikrizler hakkında bilgiler içermelidir.

Ayrıca program yöneticisi tarafından kliniğin kapasitesi, işleyişi, eğiticiler, poliklinik, birimler, servis, Klinik Nörofizyoloji (KNF) Laboratuvarları, Yoğun Bakım, ve hastanenin genel kuralları hakkında bilgilendirilmelidir.

Uzmanlık öğrencilerinin gelecekteki yaşamlarında olası çalışma alanları da dikkatle alınarak eğitimin her kademesinde destek, rehberlik ve kariyer danışmanlığı verilmelidir.

- Göreve başlayan her bir eğitilen için bir danışman eğitici (danışman eğitici, tez yöneticisi olmak zorunda değildir) belirlenmeli.
- Danışman eğitici, eğitime rehberlik yapacağı ve kariyer planlamasında yol gösterici olacağı için Profesör, Doçent veya Eğitim sorumlusu/görevlisi ünvanına sahip olmalı
- Bu hizmet uzmanlık öğrencisi uyum programından bağımsız olarak öncelikle çalışacağı ortam ve sosyal koşullara uyum sağlama, karşılaşılabilecek sorunların üstesinden gelebilme, etkin öğrenme ve mesleki gelişimi desteklemeyi amaçlamalı
- Eğitim sürecinde eğitime periyodik aralıklarla yapıcı geribildirimler verilerek gelişimi izlenmeli ve değerlendirilmeli

Belge:

Uzmanlık öğrencisinin eğitiminin en geç ilk üç ayında kurum tarafından düzenlenen “Uyum Programı” uygulandığı, bu programın yazılı ve web ortamında taraflarca paylaşıldığı belgelenmelidir.

Eğitim merkezinde veya bağlı olduğu fakülte/üniversitede akademik ve sosyal danışmanlık sistemi bulunduğu ve işlevselliğini gösterebilmelidir.

Eğitimin ilk 3 ayında uzmanlık öğrencisine bir danışman atandığı belgelenmeli, danışman - uzmanlık öğrencisi bilgileri listelenmelidir.

Uzmanlık öğrencisinin akademik gelişiminin nasıl takip edildiği açıklanmalı, geri bildirim örnekleri sunulmalıdır.

3.4. Çalışma Koşulları

TS.3.4.1. Uzmanlık eğitimi, mutlaka nöroloji uzmanlık alanına uygun şekilde tanımlanmış güvenceli bir kadro ile uygulanmalıdır

TS.3.4.2. Mesleki gelişimi sağlayacak tüm uygulamalı ve kuramsal eğitim etkinliklerine mutlaka çalışma saatleri içinde yer verilmeli ve katılım sağlanmalıdır

TS.3.4.3. Uzmanlık öğrencilerinin hizmet koşulları ve sorumlulukları mutlaka tanımlanmış ve tüm taraflarca bilinir olmalıdır.

Açıklama:

Uzmanlık öğrencisinin Tıpta ve Diş Hekimliğinde Uzmanlık Eğitimi Yönetmeliği madde 11’de tanımlanan hükümler çerçevesinde görev yapmalı ve güvenceli bir kadrosu olmalı.

Çağrılı görevlendirilmeleri de kapsayan eğitim ile ilgili tüm tıbbi etkinliklere katılım, uygulamalı ve kuramsal tüm eğitimler, standart çalışma saatleri içinde yer almalı.

Eğitim merkezi, Tıpta ve Diş Hekimliğinde Uzmanlık Eğitimi Yönetmeliği çerçevesinde kurum amaç ve hedefleri, stratejik planlamasını da dikkate alarak hazırladığı Tıpta Uzmanlık Eğitim – Öğretim Yönergesi ile uzmanlık öğrencisinin görev ve sorumluluklarını belirlemeli.

Kurum böyle bir yönergeye sahip değilse Tıpta ve Diş Hekimliğinde Uzmanlık Eğitimi Yönetmeliği esas alınmalı.

İlgili Yönetmelik veya yönergeler basılı ve elektronik ortamda bulundurulmalı.

Eğitilene, görev başlangıcında görev ve sorumlulukları yazılı ve sözel olarak bildirilmeli

Belge:

Uzmanlık öğrencilerini bağlı olduğu kadrolar listelenmeli.

Tıpta ve Diş Hekimliğinde Uzmanlık Eğitimi Yönetmeliği madde 11’de tanımlanan hükümler çerçevesinde görev yapmalı ve güvenceli bir kadrosu olmalı.

Uzmanlık eğitimi veren merkezin bağlı olduğu Fakültenin varsa uzmanlık öğrencisinin görev ve sorumluluklarının belirlendiği yönerge sunulmalı, bu yönerge ile bu yönerge yoksa Tıpta Uzmanlık Eğitim – Öğretim Yönergesi ile öğrencinin görev ve sorumluluklarının belirlendiği, ilgili belgenin basılı ve elektronik ortamda yer aldığı tarafların konuyla ilgili bilgilendirildiği belgelenmeli

Eğitilene, görev başlangıcında uyum programı çerçevesinde ve danışmanı aracılığı görev ve sorumluluklarının yazılı ve sözel olarak bildirildiği belgelenmeli

Örnek bir eğitim programı konu başlığı, tarih, saat, yer ve katılımcıların listesini içerecek şekilde sunulmalıdır.

3.5. Uzmanlık Öğrencisi Temsiliyeti

TS.3.5.1. Eğitim programının tasarımı ve değerlendirilmesi, çalışma koşulları ve ilgili tüm süreçlerde uzmanlık öğrencisinin temsiliyeti ve katılımı mutlaka sağlanmalıdır.

TS.3.5.2. Eğitim kurumlarında eğitim - öğretim ile ilgili tüm süreçlerde uzmanlık öğrencilerinin yer alması sağlanmalı ve temsiliyet ile ilgili bir örgütlenme yapısı mutlaka oluşturulmalıdır.

Açıklama:

Eğitim merkezinin bağlı olduğu Fakülte ve/veya Rektörlüğü nitelikli ve etkin uzmanlık öğrenci temsiliyetini sağlayacak kurumsal bir sistem kurmuş ve çalıştırıyor olmalıdır.

Benzer şekilde eğitim merkezi uzmanlık öğrencisi temsiliyet kriterlerini belirlemiş, taraflarca paylaşılmış olmalı, bu kriterler basılı ve elektronik ortamda bulunmalıdır.

Belge:

Eğitim merkezi, demokratik yönetim anlayışının kurumsallaşması, uzmanlık öğrencilerinin isteklerinin hızlı ve doğru bir biçimde ilgili birimlere iletebilmesi, yönetime katılımının sağlanarak karar alma sürecinde daha etkin rol alması sağlanarak yönetim sistemi içinde sorumluluk alma, iletişim kurma becerilerinin gelişime olanak veren belge/yönerge varsa belgelenmelidir.

Yoksa uzmanlık öğrencisinin eğitim- öğretim her kademesinde kendini nasıl temsil ettiği detaylandırılmalıdır.

4. UZMANLIK ÖĞRENCİLERİNİN DEĞERLENDİRİLMESİ

4.1. Ölçme Değerlendirme Yöntemleri

TS.4.1.1. Uzmanlık eğitimi sürecinde **mutlaka** ölçme değerlendirme bileşeni yer almalıdır. Uzmanlık öğrencilerinin değerlendirilmesinde kullanılan yöntemler ve başarı ölçütleri mutlaka tanımlanmalı ve açıklanmalıdır.

TS.4.1.2. Ölçme değerlendirme yöntemleri mutlaka biçimlendirici olmalı ve yapıcı geribildirimleri kapsamalıdır. Ölçme değerlendirme yöntemlerinin geçerliği ve güvenilirliği belgelendirilmeli ve değerlendirilmelidir.

TS.4.1.3. Tamamlayıcı bir dizi ölçme değerlendirme yöntemi mutlaka birlikte uygulanmalıdır. Eğitimin değişik aşamaları eğitim karnesine (log-book) veya gelişim dosyasına (portfolyo) kaydedilmelidir.

Açıklama:

Tez alma, tamamlama, yayına dönüştürme ve bitirme sınav ilkeleri basılı ve elektronik ortamda bulunmalı taraflar konu hakkında bilgilendirilmelidir.

Ölçme ve değerlendirme yöntemleri

- Eğitim merkezi uzmanlık öğrencisinin değerlendirilmesinde kullanacağı ölçme ve değerlendirme yöntemlerini belirlemeli
- Ölçme değerlendirme yöntemleri objektif, yapılandırılmış, eğitilenin eğitim yılı aşamasına uygun olmalı
- Başarı ve başarısızlık puanları her merkezin bağlı bulunduğu kurumun belirlediği tıpta uzmanlık öğrencisi sınav başarı puanına göre yapılmalı
- Değerlendirme sonuçları taraflarca paylaşılmalı, uzmanlık öğrencisi karnelerine veya gelişim dosyasına işlenmeli
- Başarısız bulunan uzmanlık öğrencilerine uygulanacak ilave eğitimler, ek sınavlar ve stratejiler belirlenmiş olmalı

Tez çalışması

- Uzmanlık eğitimi süresinin ikinci yılı içinde uzmanlık öğrencisinin görüşü dikkate alınarak bir tez konusu ve tez yöneticisi seçilmeli.
- Tez yöneticisinin sahip olması gereken kriterleri, hangi yöntemlerle belirleneceği, görev ve yetkileri ve süreci nasıl yöneteceği yazılı olarak belirlenmiş olmalı.
- Kurumun Tez izleme Komitesi bulunmalı.
- Uzmanlık öğrencisinde uzmanlık sınavına girmeden önce Türk Nöroloji Yeterlik sınavına girmek için teşvik edilmeli

Bu komite tarafından

- tezin formatı, yazım ilkeleri, başlangıcından sonuçlandırılmasına kadar ki tüm aşamaları süreç olarak belirlenmiş ve yazılı şekilde belgelenmiş olmalı
- uzmanlık tezinin hangi kriterlere göre değerlendirmeye tabi tutulacağı.
- tezin başarısız bulunması durumunda izlenecek süreç
- uzmanlık tezlerinin yayına dönüşmesi aşamasında dikkat edilmesi gereken ilkeler belirlenmiş olmalı

- Yayına dönüşmüş olan tezlerin başlıkları, yayınlandığı dergilerin adı ve “impact” faktörleri listelenerek basılı ve elektronik ortamda bulundurulmalı
- Uzmanlık eğitimini bitirme sınavı ilkeleri Tıpta ve Dış Hekimliğinde Uzmanlık Eğitimi Yönetmeliği dikkate alınarak belirlenmeli

Değerlendirme yöntemlerinde klasik ve sözlü sınavlar yanı sıra eğitim karnesi ya da portfolyo (uzmanlık öğrencisinin eğitim sürecinde katıldığı uygulamalar, yaptığı girişimler, işlemler, yazdığı KNF inceleme raporları, seminerler, bilimsel faaliyetlerini gösteren belgeleri ve özdeğerlendirmelerini içeren bireysel dosya) yanı sıra objektif yapılandırılmış klinik sınavlar (OSCE) gibi özel tip sınavların kullanılmış olması

Belge:

Uzmanlık öğrencisinin eğitim-öğretim sürecinde hangi ilkeler doğrultusunda değerlendirildiği, başarılı/başarısız olma şartları detaylandırılmalı, konu ile ilgili varsa yönerge ve/veya uzmanlık öğrencisi hakkında program yöneticisi kanaat formu sunulmalıdır.

Tez alma, tamamlama, yayına dönüştürme ve bitirme sınav ilkelerinin nasıl belirlendiği ve uygulandığı detaylandırılmalı, konu ile ilgili belirlenmiş ilkelerin yer aldığı basılı ve elektronik bilgiler belgelenmelidir.

Değerlendirme yönteminin çeşitlilik gösterdiği belgelenmelidir.

Uzmanlık öğrencilerinden

Türk Nöroloji Yeterlik ve/veya Avrupa Board sınavına girenler ve başarılı bulunanların ad soyadı ve uzmanlık dönemi belirtilmeli ve belgelenmeli.

4.2. Ölçme değerlendirme ve eğitim ilişkisi

TS.4.2.1. Değerlendirme ilke, yöntem ve uygulamaları eğitim amaçları ile mutlaka uyumlu olmalı ve öğrenmeyi geliştirmelidir. Ölçme değerlendirme mutlaka eğitimin yeterliğini belgelendirmelidir

Açıklama:

Ölçme - değerlendirme ilke, yöntem ve uygulamaları nöroloji uzmanlık alanındaki eğitim programının amaç ve hedefleri ile örtüşmeli ve öğrenmeyi geliştirmeli, değerlendirme, mutlaka eğitimin yeterliğini gösterecek kanıtlar içermeli.

Belge:

Ölçme değerlendirme yöntemleri ile uzmanlık öğrencisi eğitim programının amaç ve hedeflerinin karşılandığı, öğrenmenin geliştirildiği, eğitimin yeterli olduğunun gösterildiği belgelenmeli.

4.3. Uzmanlık Öğrencilerine Yönelik Geribildirim

TS.4.3.1. Uzmanlık öğrencisinin bilgi, beceri ve davranışlarına yönelik **mutlaka** sürekli ve düzenli olarak yapıcı geribildirim verilmelidir.

<p>Açıklama:</p> <p>Program yöneticisi, danışmanlar (eğitim danışmanı- tez danışmanı), eğiticiler ve klinik ekibin tüm üyelerinden gelen geri bildirimler doğrultusunda rapor hazırlamalı ve uzmanlık öğrencisini değerlendirmeli, uygun yöntemlerle öğrencilerin bireysel gelişimleri izlenerek kapsamlı etkin ve yapıcı geribildirimler verilmeli, eğitilenin kendini geliştirmesine katkı sağlanmalıdır.</p> <p>Uzmanlık öğrencisinin uyum sorunları var ise bu durum sürekli ve düzenli etkin geribildirimlerle iyileştirilmeye çalışılmalıdır.</p>
<p>Belge:</p> <p>Uzmanlık öğrencilerinin, bilgi, beceri ve davranışlarının kim ya da kimler tarafından değerlendirildiği, karar verme sürecinde yer alan eğiticilerin eğitimdeki rolleri, geri bildirim nasıl yapıldığı ve gelişim üzerine olan etkisini nasıl takip edildiği detaylandırılmalı.</p>
<h2>5. EĞİTİM - ÖĞRETİM KADROSU</h2>
<h3>5.1. Atama ve Yükseltme Politikası</h3>
<p>TS.5.1.1. Eğiticiler ve danışmanların atanma ve yükseltme koşulları, gerekli deneyim, sorumluluk ve görevleri, özellikle eğitim ve hizmet işlevleri ile diğer görevler arasındaki denge mutlaka tanımlanmış olmalıdır.</p>
<p>TS.5.1.2.Eğitim programının yürütülmesi için yeterli sayı ve nitelikte eğitici bulunması mutlaka sağlanmalı, eğitici ve uzmanlık öğrencisi sayısı arasındaki oran, etkileşimi ve uzmanlık öğrencisinin izlenmesini sağlayacak şekilde düzenlenmelidir.</p>
<p>TS.5.1.3. Eğitim programının yürütülmesinde görevli eğiticilerin mutlaka araştırmacı geçmişi bulunmalıdır.</p>
<p>Açıklama:</p> <p>Eğitim merkezinin bağlı olduğu üniversitenin</p> <ul style="list-style-type: none"> • “Öğretim üyeliğine yükseltme ve atanma ölçütleri” bulunmalı. • eğiticiler, program sorumlusu ve danışmanlar bu ölçütleri karşılamalı. • kurumun eğitim programlarının gereksinimlerini göz önüne alan, eğitim, araştırma ve hizmet yükleri arasında belirli bir denge gözetilen akademik kadro yapısı ve kadro gelişimi politikası mutlaka olmalı • kurum kadro gelişimine yönelik hedefleri stratejik planda yer almalı. <p>Eğitim programının yürütülmesi için</p> <ul style="list-style-type: none"> • yeterli sayı ve nitelikte eğitici bulunması (mevzuatta tanımlanan eğitici niteliklerine sahip olan en az 2’si Doçent/profesör ünvanına sahip 3 öğretim üyesi) mutlaka sağlanmalı. • Eğiticilerin araştırmacı geçmişi ve tüm yetkinlik belgeleri (eğitim becerileri, ölçme değerlendirme kursları gibi) tamam olmalı. • Yan dallara yönelik (klinik nörofizyoloji, yoğun bakım ve algoloji) eğitimi verecek eğiticilerin yan dal uzmanlık belgesi veya ilgili alanda yüksek lisans/doktora belgesi veya son üç yılda yayınlanmış olmak koşulu ile en az 3 adet SCI/SCIE dergilerde araştırma nitelikli yayınları bulunmalı.

Eđitici niteliklerini iyileřtirmeye ynelik

- Kurumun srekli eđitici geliřimi programları olmalı.
- Atama ve ykseltmelerde eđitici geliřimi programları dikkate alınmalı
- Eđitici geliřimi programlarına katılım zendirilmeli

Eđiticilerin.

- bireysel ve srekli mesleki geliřimleri desteklenmeli.
- mesleki aıdan kendilerini geliřtirici faaliyetlere (kongre-kurs-sempozyum), eđitilere katılmalı sađlanmalıdır

Atama ve ykseltmelerde nroloji uzmanlık yeterlik sınavı belgesi ve eđitici eđitimi sertifikası alınmıř olması kořulu aranmalıdır.

Eđitim programının yrtlmesinde grevli eđitici ve danıřmanların

- Arařtırma sorumlulukları ve arařtırmacı gemiřleri olmalı.
- Birim eđiticileri ilgili alanda en az 5 yıl (klinik nrofizyoloji, serebrovaskler hastalıklar, epilepsi, bař ađrısı, nromskler hastalıklar, davranıř nrolojisi (demans), hareket bozuklukları vb.) alıřmıř ve bilimsel faaliyet gstermiř olmalı (grevlendirildiđi/alıřtıđı alanla ilgili SCI/SCI expanded yer alan dergilerde en az 3' birinci isim olmak 7 zgn arařtırma makalesi) ve ilgili birim eđitimi verebilecek yetkinlik ve tecrbeye sahip olmalı.
- Eđiticiler, eđitsel performanslarını (yayınlar, eđitim, bařarı ve diđer akademik faaliyetler) yapılabiliriyorsa aylık yoksa yıllık olarak performans veri tabanına elektronik olarak kaydetmeli, ıktılar basılı olarak/elektronik ortamda bulundurulmalı.

Belge :**Kurumun**

- đretim yeliđine ykseltilme ve atanma ltleri yanı sıra kurumun eđitim programlarının gereksinimlerini gz nne alan akademik kadro yapısı ve kadro geliřimi politikalarının yer aldıđı stratejik plana eriřim iin kurum web sayfasına kpr eklenmeli (link verilmeli).
- Klinikteki eđitici/yardımcı sađlık personeli sayısı tablolařtırılmalı, akademik kadroya eriřim sađlayacak řeklide kurumun web sayfasına link verilmeli. Ařađıda yer alan bilgiler tablolařtırılmalı ve DR'de sunulmalıdır.

Tıp Fakltesi

Profesr Profesr
Doent
Doktor đretim yesi
Doktor đretim grevlisi
Uzman
Fizyoterapist
Psikolog
Hemřire
Teknisyen
Sekreter
Personel
Diđer

Sađlık Bakanlıđı

Profesr
Doent
Doktor đretim grevlisi
Bařasistan
Eđitim grevlisi
Uzman
Hemřire
Fizyoterapist
Psikolog
Teknisyen
Sekreter
Personel
Diđer

Kurumda

- Eğitici eğitimi
- Ölçme değerlendirme eğitimi
- İyi hekimlik uygulamaları kursu
- Deney hayvanları kullanım kursu uygulanıp uygulanmadığı açıklanmalı. Uygulanıyorsa program örnekleri ve katılan eğiticilerin unvan, ad soyad ve sertifikasyonları belgelenmelidir.
- Girişimsel olmayan ve Girişimsel Etik Kurul olup olmadığı var ise ilgili etik kurullara erişim için köprüleme yapılmalı, varsa bu etik kurullarda çalışan eğiticilerin unvan ad soyadları belirtilmelidir.

Son beş yıl içinde anabilim dalı /klinik eğitici kadrosunun yer aldığı BAP projeleri hariç Avrupa Birliği, TÜBİTAK, TÜSEB, Santez vb. projeleri künyeleri ile birlikte belgelenmeli.

Eğiticilerin Web of Science H indeksi: Ad soyad - WOS çıktısı tablolaştırılmalı, ve belgelenmeli..

Son beş yıl içinde anabilim dalı /klinik eğitici kadrosunun ilk iki sırada, corresponding ve senior olarak yer aldığı SCI/SCIE vb. yayınlanan özgün araştırma, vaka serisi, vaka sunumu, derleme niteliğindeki yayınları çeyreklik dilime göre (Q1, Q2, Q3 ve Q4) yazar ad soyad- yayın adı- yayımlandığı dergi- sayı-cilt-sayfa şeklinde tablolaştırılmalı ve belgelenmeli.

Son beş yıl içinde Anabilim dalı /klinik eğitici kadrosunun ilk isim olarak yer aldığı SCI/SCIE dışında yer alan ESCI, TR dizinde yayınlanan özgün araştırma, vaka serisi, vaka sunumu, derleme niteliğindeki yayınları yazar ad soyad - yayın adı - yayımlandığı dergi – sayı – cilt - sayfa şeklinde tablolaştırılmalı ve belgelenmeli veya ilgili yayınlara erişim linki verilmeli.

Kurumun ulusal ve uluslararası eğitim alanında işbirliği yaptığı kurumlar ve ilgili protokoller detaylandırılarak tablolaştırılmalı ve belgelenmeli.

Anabilim dalı/klinikte son 5 yıl içinde üretilen Ulusal Tez Merkezine kayıtlı tıpta uzmanlık tez sayısı, tez no, yazar adı soyadı, danışman adı soyadı, yıl tez adı tablolaştırılmalı ve Ulusal tez merkezine link verilmelidir.

Anabilim dalı/klinikte üretilen son 5 yıl içinde Ulusal tez Merkezine kayıtlı yüksek lisans ve doktora tıpta uzmanlık tez sayısı, tez no, yazar adı soyadı, danışman adı soyadı, yıl tez adı tablolaştırılmalı ve Ulusal tez merkezine link verilmelidir.

5.2. Eğiticilerin Yükümlülükleri ve Gelişmeleri

TS.5.2.1. Eğiticilerin iş çizelgesinde öğretim etkinlikleri, görevi yer almalı ve uzmanlık öğrencilerinin iş çizelgesiyle olan ilişkileri mutlaka tanımlanmalıdır.

Açıklama:

Eğitim - öğretim kadrosunun eğitim yükü, eğitimin koordinasyonu, sağlık hizmet sunumu ve araştırma faaliyetleri açısından tanımlanan görev ve sorumlulukları basılı ve elektronik ortamda bulundurulmalı.

Eğitici çalışma programı, eğitilen uzmanlık öğrencisinin çalışma başlıkları ile örtüşecek biçimde planlanmalı.

Belge:

Eğitim - öğretim kadrosunun görev sorumlulukları detaylandırılarak belgelenmeli, akademik faaliyetler ve çalışma programına ait bir örnek uygulama sunulmalıdır.

6. EĞİTİM ORTAMLARI VE EĞİTSEL KAYNAKLAR

6.1. Klinik / Laboratuvar Ortam ve Hastalar

TS.6.1.1. Eğitim kurumları mutlaka eğitimi destekleyecek ve eğitim amaçlarını karşılayacak yeterli sayıda hasta ve uygun olgu çeşitliliğine sahip olmalıdır.

TS.6.1.2. Eğitim, mutlaka seçilen alanda uzmanlık öğrencisinin geniş ölçüde deneyim kazanmasını sağlamalı, amaca yönelik olarak klinik ve poliklinikte hasta bakımı ile klinik nörofizyoloji gibi laboratuvar uygulamalarını kapsamalıdır.

Açıklama:

Eğitim merkezi eğitilenin tüm iç dış rotasyonlarını sağlayacak yetkinlikte, yeterli hasta sayısı ve çeşitliliğine sahip olmalıdır.

Nöroloji uzmanlık eğitimi verilen kurumlarda TUKMOS tarafından belirlenen asgari mekan ve donanım standartları bulunmalıdır.

- Nöroloji servisi (en az 15 yataklı)
- En az iki genel nöroloji polikliniği
- Klinik nörofizyoloji laboratuvarı (en az birer EEG, EMG ve TMS cihazı)
- Kurumda yoğun bakıma ihtiyacı olan hastalara ayrılmış en az 4 yoğun bakım yatağı
- Nöroloji birimi içinde kritik nörolojik hastalıkların izlendiği en az 4 yataklı müstakil ünite

Belge:

Bu bölüm;

Eğitim Kurumları Programı Değerlendirme Formu - Form 2 dikkate alınarak hazırlanmalı

Klinik Yatak Sayısı

İnme ünitesi/inme merkezi/nöroloji yoğun bakım

- Yatak Sayısı
- Yıllık yatan ortalama hasta sayısı
- Yatak başı invazif monitor sayısı
- Yatak başı monitör sayısı
- İnvazif ventilatör sayısı
- Noninvazif ventilatör sayısı
- Renkli Doppler USG
- Transkranyal doppler
- Elektroensefalografi (EEG) monitorizasyon
- Yutmanın fiberoptik yöntemle değerlendirilmesi (FEES)

<ul style="list-style-type: none"> • Serebral Oksimetre Cihazı • Dijital substraksiyon anjiyografi (DSA) Cihazı Sayısı • Terapötik aferez • İV trombolitik hasta sayısı • Trombektomi sayısı • Dekompresif cerrahi yapılan hasta sayısı • Gastrostomili hasta takibi • <i>Trakeostomili hasta takibi</i> • Diğer (açıklayınız)
<p><u>Nöroloji Servisi</u></p> <ul style="list-style-type: none"> • Yatak sayısı • Özel oda sayısı • İşlem yapılacak oda sayısı • Yıllık yatan ortalama hasta sayısı • Yatak başı monitör sayısı • Noninvazifv ventilatör sayısı • Video EEG monitorizasyon • İnvazif EEG monitorizasyonu • Terapötik aferez • Yıllık kas /cilt/sinir / tükürük bezi biyopsisi sayısı • Gastrostomili hasta takibi • Diğer (açıklayınız)
<p>Günlük gözlem / ayaktan tedavi ve monitorizasyonlar dahil (yıllık ayaktan tedavi edilen hasta sayısı)</p>
<p><u>POLİKLİNİK</u> Genel Poliklinik (yıllık ortalama hasta sayısı) Yeni hasta sayısı Kontrol hasta sayısı</p>
<p><u>Özel poliklinikler</u> (kayıtlı toplam hasta sayısı- yıllık hasta sayısı)</p> <ul style="list-style-type: none"> • Serebrovasküler hastalıklar • Nöromusküler hastalıklar • Demans • Hareket bozuklukları • Baş ağrısı /Algoloji • Oftalmoloji/otoloji • Epilepsi • Uyku • Demiyelinizan hastalıklar • Diğer (botolinium toksin uygulamaları vb.)
<p>Nöroloji hastalarının tetkik, tanı ve takip sürecine katkı sunan ilgili Anabilim Dalı/Bilim Dalı'nın tıpta uzmanlık eğitimi akredite olup olmadığı belirtilmeli akredite ise belgelenmeli</p>

6.2. Fiziksel Olanaklar ve Donanım

TS.6.2.1. Uzmanlık öğrencisi, pratik ve kuramsal çalışmaları için gereken ortam ve fırsatlara mutlaka sahip olmalıdır.

TS.6.2.2. Eğitimde ilgili alana yönelik uygulama tekniklerinin gerektirdiği teknik donanım ve altyapı mutlaka sağlanmalıdır.

TS.6.2.3. Mesleki literatüre ulaşmak için uygun ortam ve altyapı olanakları mutlaka sağlanmalıdır.

Açıklama:

Uzmanlık öğrencisi, pratik ve kuramsal çalışmaları için gereken fiziksel olanaklara ve donanım mutlaka sahip olmalı.

- eğitim ortamı hem eğiticiler hem de uzmanlık öğrencilerinin mutlaka bilgi ve iletişim teknolojisi etkin kullanımı için yeterli olacak biçimde planlanmalı.
- kurumun, uygun öğrenme ortamı alt yapısı ve olanakları bulunmalı
- uzmanlık öğrencilerinin dinlenebilmeleri için yeterli olanaklar bulunmalı. Nöbetçi uzmanlık öğrencileri için bilgisayar ve gerekli mobilyanın olduğu özel bir oda sağlanmalı.
- uzmanlık öğrencisi uzmanlık eğitimi süresince hasta yönetiminde bilgi ve iletişim teknolojilerinin kullanımı ile ilgili yeterliğe sahip olmalı

Kurum, eğitilenin nöroloji uzmanlık alanında gerekli klinik becerileri kazanması için uygun donanım ve alt yapı olanaklarına sahip olmalı.

- Nöroloji uzmanlık eğitiminin verildiği kurumda, en az bir adet elektroensefalografi (EEG)/video EEG monitorizasyon cihazı, elektromiyonörografi (EMG) ve uyarılmış potansiyeller cihazı, polisomnografi cihazı, transkranyal doppler cihazı (GS.6.2.2) bulunmalı.
- Bu cihazların bulunduğu birimde çalışan EMG/EEG/Uyku teknisyenlerinin var ise hemşirelerin görev tanımları, iş akış şemaları çalıştıkları laboratuvarında asılı olarak bulundurulmalı, taraflar ile paylaşılmalı ve bu durum belgelenmeli.
- Klinikteki laboratuvarında çalışan teknisyen/hemşirelerin çalıştıkları alanla ilgili eğitim yanı sıra hizmet içi eğitim sertifikaları bulunmalı.

Hastane

- Misyon, vizyon ve değerleri açık ve anlaşılır olmalı
- Hastane faaliyetlerinin tamamını kapsayacak şekilde bir organizasyon yapısı bulunmalı
- Organizasyon yapısı kapsamında tüm birimlerin ve çalışanların görev, yetki ve sorumlulukları tanımlanmış ve
- Kalite politikası olmalı
- Kalite yönetim sisteminin yapısı tanımlanmalı
- Sağlıkta Kalite Standartlarına göre (SKS)'ye ilişkin öz değerlendirme yapılmalı
- Kalite yönetiminin etkinliğinin sağlanması amacıyla komiteler (çalışan sağlığı ve güvenliği komitesi, eğitim komitesi, hasta güvenliği komitesi, enfeksiyon komitesi vb.) oluşturulmalı
- Çalışanlar tanıtım kartı kullanmalı
- Hastane risk yönetimine ilişkin görev, yetki ve sorumluluklar tanımlanmalı
- İstenmeyen olay bildirim sistemi bulunmalı
- Bilgi yönetim sistemi aktif olarak kullanılmalı

Hastane

- Uzmanlık öğrencisinin eğitimini destekleyecek laboratuvar sayı, çeşitlilik, terapötik aferez ünitesi, total paranteral nutrisyon (TPN) hazırlama ünitesi ve aseptik ünite vb. sahip olmalıdır.

Kurum

- Bilimsel ve mesleki bilgiye erişim için uygun ortam ve altyapı olanakları sağlanmalı
- Eğitilenin eğitimi ve arařtırmalarında kullanacakları materyallere kurum içi ve dışından “online” erişim imkanı sunan kütüphane olmalı.
- Uzmanlık öğrencisi, kütüphanenin kullanımı ve olanakları hakkında bilgilendirilmeli

Belge:

Eđitim merkezinin bulunduđu hastane binasında bulunan derslikler, alıřma odası- okuma salonları, bilgi teknolojisi ile ilgili birimler, dinlenme-sosyal etkinliklerle ilgili ortamlar, nbet odası vb. ilgili bilgiler sunulmalı.

Alt yapı olanakları Eđitim Kurumları Programı Deęerlendirme Formu - Form 2 dikkate alınarak hazırlanmalı

Klinik Nrofizyoloji

- Cihaz sayısı
- Yıllık iřlem sayısı
- Elektromiyografi (EMG)
- Transkranyal Manyetik Stimlasyon (TMS) ve/veya diđer nromodlasyonlar
- Uyarılmış potansiyeller
- İřitsel uyarılmış potansiyeller
- Somatosensoriyel uyarılmış potansiyeller
- Grsel uyarılmış potansiyeller
- Olaya bađımlı potansiyeller
- Motor uyarılmış potansiyeller

EEG

- Rutin (Uyanık) EEG
- Uyku EEG
- Uyku-Uyanıklık EEG
- 1-3-8 Saatlik EEG monitorizasyonu
- Tm gn ve uzun sreli, salı deri video EEG monitorizasyon
- Kortikal stimlasyon
- İnvaziv EEG monitorizasyon

Uyku

- Polisomnografi
- oklu uyku latans testi (ULT)
- Polisomnografi-EEG
- Uyanıklıđı srdrme
- Aktigrafi

Nörooftalmoloji/Otoloji laboratuvarı

- Nöro-otolojik muayene*
- Nöro-oftalmolojik muayene*
- Saf ses odyometrisi
- Göz hareketlerinin videonistagmografik kayıtlaması
- Kalorik test (videonistagmografik kayıtlama ile beraber)*
- Otomatik perimetre ile görme alanı incelemesi*
- Fundus fotografisi
- Optik koherans tomografi (OCT)
- Posturografi

Bu laboratuvarlar çalışan teknisyen/hemşirelerin çalıştıkları alanla ilgili sertifikaları sunulmalı ve düzenli olarak hizmet içi eğitim aldıkları belgelenmelidir.

Nöropsikoloji Laboratuvarı (kurumda veya klinik içinde) varsa belirtilmeli, yapılan testler ve diğer uygulamalar detaylandırılarak belgelenmeli

Nöroloji hastalarının tetkik, tanı ve takip sürecine katkı sunan Anabilim Dalı/Bilim Dal'larının tıpta uzmanlık eğitimi akredite ise belirtilmeli ve belgelenmeli

Hastane ile ilgili olarak açıklama bölümüne yer alan her bir başlığın karşılama durumu detaylandırılmalı ve belgelenmeli, hastane ile ilgili belgelere ulaşmak için link verilmeli

Kurumun

- Sahip olduğu kütüphanenin donanım ve hizmetleri, veri tabanı abonelikleri ve erişim sağlanan nöroloji/nörobilim ilişkili dergi sayısı listelenmeli ve kütüphaneye erişim linki verilmeli,
- Eğiten ve eğitilenin eğitimi ve araştırmalarında kullanacakları materyallere kurum içi ve dışından "online" erişim imkanı sunduğu belgelenmeli.
- Uzmanlık öğrencisine uyum programı kapsamında bilgilendirme yapıldığı her bir öğrencinin şahsına özel erişim şifresi bulunduğu ziyaret sırasında belgelenmeli.

6.2. Eğitimde Ekip Kavramı

TS.6.3.1. Nöroloji uzmanlık eğitimi, eğitilenle eğiticiler, diğer uzmanlık alanları ve sağlık alanlarındaki çalışanlar ile birlikte ekip olarak çalışma yetkinliğini mutlaka kazandırmalıdır.

TS.6.3.2. Nöroloji uzmanlık eğitimi, uzmanlık öğrencisine uzmanlık dernekleri ile etkileşim içinde olmayı sağlamalıdır.

Açıklama:

Nöroloji uzmanlık eğitim programı, uzmanlık öğrencisinin ekip çalışması anlayışı ve becerilerini kazanmaları yönelik fırsatları mutlaka sağlamalı.

Eğitilen,

- Ekip çalışanları ve meslektaşlarıyla iletişimde yetkinlik kazanmalı.
- Türk Nöroloji Derneği ve faaliyetleri, eğitim ve burs olanakları konusunda bilgilendirilmeli, üye olması için teşvik edilmeli.

<p>Belge:</p> <p>Uzmanlık öğrencilerine ekip çalışması anlayışı ve becerilerini kazanmalarına yönelik ne gibi uygulamalar yapıldığı ve eğitim dönemlerine göre dağılımı açıklanmalı ve belgelenmeli.</p> <p>TND’ e üye olan eğitilen sayısı ve üyelik için teşvik yöntemleri açıklanmalı.</p>
<p>6.3. Bilgi Teknolojisi</p>
<p>TG.6.4.1. Nöroloji uzmanlık eğitim programı mutlaka bilgi ve iletişim teknolojisinin etkin kullanımına yönelik ortam ve koşulları sağlamalıdır.</p>
<p>Açıklama:</p> <p>Eğitilenin, çalışma odalarında bilgiye ulaşmak için kullanabileceği (hizmet amaçlı kullanılan bilgisayarlar hariç) internet bağlantılı en az bir bilgisayar bulunmalı.</p> <p>Eğitilen bilgisayar okuryazarlığı ile ilgili yeterliğe sahip olmalı.</p> <p>Kurumun kütüphane hizmetleriyle eş güdüm içinde çalışan bilgisayar kullanımı, iç ve dış ağlar ve diğer bilgi ve iletişim teknoloji araçlarını kullanım ile ilgili bir politikası olmalı.</p>
<p>Belge:</p> <p>Kurumun Kütüphane hizmetleri yönergesi olup olmadığı belgelenmeli, varsa erişim linki verilmeli.</p> <p>Kütüphane hizmetlerine erişim yöntemleri açıklanmalı</p> <p>Bilgisayar okur yazarlığı ile ilgili hizmet içi eğitim düzenlenmişse belgelenmeli</p>
<p>6.5. Araştırma</p>
<p>TS.6.5.1. Eğitim ortamlarında eğitim ve hizmetin mutlaka araştırma ile entegrasyonu sağlanmalı, eğitim ortamı araştırma olanakları ve etkinlikleri mutlaka içermelidir.</p>
<p>TS.6.5.2. Eğitim süreci, uzmanlık öğrencisinin bir araştırmayı planlama, yürütme ve raporlamasını mutlaka sağlamalıdır. Uzmanlık öğrencisini tez konusu ve danışmanı mutlaka uzmanlık eğitiminin ilk yarısında tanımlanmalıdır.</p>
<p>Açıklama:</p> <p>Eğitilene, eğitimini ilk altı ayında bilimsel araştırma yöntemleri (literatür tarama, online veri tabanı kullanımı (Web of Science, PUBMED/OMIM vb.), endnote gibi referanslama ve intihal programları kullanımı, meta analiz ve analiz yöntemleri ve bilimsel makale yazma formülü (IMRAD) hakkında eğitimler verilmeli, verilen ödev(ler) ile uygulama yapması ve beceri kazanması sağlanmalıdır. Bu konuda gerektiğinde kurumdan destek alınmalıdır.</p> <p>Tezinden türetilmiş olmamak koşulu ile danışmanı ile belirleyeceği en az bir araştırmayı planlayıp, yürüterek raporlamalıdır/ veya bir araştırma projesinin araştırmacılarından biri olmalıdır.</p> <p>Tez konusu ve danışmanı mutlaka uzmanlık eğitiminin ilk yarısında belirlenmeli.</p> <p>Danışman ile araştırma projesi herhangi bir nedenle dolayı yapılamaz ise eğitilenin görüş ve önerileri alınarak program yöneticisi tarafından başka bir eğitici belirlenmeli.</p> <p>Araştırma yapan uzmanlık öğrencisine bilimsel aktivitelere katılma hususunda öncelik tanımak gibi araştırma yapmayı özendirici teşvikler de bulunmalıdır.</p>

<p>Belge:</p> <p>Uzmanlık öğrencisinin eğitim programı içerisinde bilimsel araştırma yöntemleri, makale yazım ilkeleri, referans, istatistiksel analiz ve intihal tespit programları kullanımları konularına yer verildiği ya da öğrencilerin kurumda düzenlenen kurslara katılımlarının sağlandığı belgelenmeli</p> <p>Uzmanlık öğrencilerin görev aldığı araştırma projeleri, özgün araştırma makaleleri, olgu sunumları, derlemeler künyeleri ile birlikte tablolandırılmalı.</p> <p>Bilimsel aktivitelere katılma hususunda öncelik tanımak gibi araştırma yapmayı özendirici ne gibi teşvikler uygulandığı belirtilmeli ve belgelenmeli</p> <p>Uzmanlık öğrencilerinin tez konusu, danışman listesi hangi eğitim yılında belirlendiği detaylandırılmalı, tez süreci (konu ve danışman belirleme, tez izlem raporu sunma, danışman değiştirme gibi) ile ilgili ilkeler basılı ve elektronik ortamda paylaşılmış olmalı ve belgelenmeli</p>
<h3>6.6. Eğitim Deneyimi</h3>
<p>TS.6.6.1. Eğitimin planlama, uygulama ve değerlendirmesine ilişkin eğitim döngüsünden elde edilen deneyimler mutlaka izleyen eğitim sürecine yansıtılmalıdır.</p>
<p>TS.6.6.2. Nöroloji uzmanlık alanının eğitim programının planlanması ve yürütülmesinden sorumlu eğitici (ler) olmalıdır.</p>
<p>Açıklama:</p> <p>Eğitimin planlama, uygulama ve değerlendirmesine ilişkin eğitim döngüsünün her aşamasında eğitici ve eğitilenden yapılandırılmış geri bildirimler alınmalı, bu bilgiler raporlaştırıldıktan sonra basılı ve elektronik ortamda taraflarca paylaşılmalı ve eğitim programı geri bildirimler ışığında sürekli gözden geçirilmelidir.</p> <p>Program yöneticisi ulusal standartlarda tanımlanmış nitelikleri taşımali, görev ve sorumlulukları belirlenmiş olmalı</p>
<p>Belge:</p> <p>Eğitimin planlama, uygulama ve değerlendirmesine ilişkin eğitim döngüsünün her aşamasında eğitici ve eğitilenden alınan geri bildirimler ve alınan geri bildirimler doğrultusunda yapılan değişiklikler belgelenmeli</p> <p>Program yöneticisinin belirlenmiş görev ve sorumlulukları belgelenmeli</p>
<h3>6.7. Diğer Ortamlar</h3>
<p>TS.6.7.1. Gerekli durumlarda eğitimin tamamlanması için ulusal ve uluslararası eğitim olanaklarına erişim koşulları mutlaka sağlanmalıdır.</p>
<p>TS.6.7.2. Eğiticiler ve uzmanlık öğrencilerinin bölgesel ve uluslararası düzeyde değişimi uygun kaynaklar sağlanarak kolaylaştırılmalıdır. Yetkili makamlar, ilgili ulusal ve uluslararası kuruluşlarla değişimin kolaylaştırılması ve eğitimin karşılıklı olarak tanınması amacıyla iletişim sağlamalıdır.</p>
<p>Açıklama:</p> <p>Akreditasyona başvuran merkezin tüm iç ve dış rotasyonları kendi kurumunda tamamlaması gerekli. Kurumda nöroloji uzmanlık eğitimi için gerekli ilgili disiplinler yok ise eğitilenin başka bir kurumda rotasyon yapması belirlenmiş bir protokole göre sağlanmalı, bu rotasyonlar mümkünse akredite olmuş klinikler arasından seçilmeli.</p>

Eđitim süresinin 5 yıl üzerine uzatılabilmesi kořulu ile kurum uzmanlık öđrencisinin eđitim süresi ikinci yarısında uluslararası bir eđitim kurumunda eđitim almasına fırsat vermeli.

Belge:

Eđitim merkezinin iç ve dış rotasyonları kendi bünyesi içinde gerçekleştirip gerçekleştirmediđi, gerçekleřtirmiyorsa gerekçeleri detaylandırılmalı, uzmanlık öđrencisinin rotasyona gittiđi disiplinlerle imzalanmıř protokoller ve bu kliniklerin akreditasyon durumu açıklanıp belgelenmeli.

Uzmanlık öđrencilerinin deđişim programına katılma ilkeleri belirlenmiř olmalı, basılı ve elektronik ortamda bulunduđu belgelenmeli.

7. EĐİTİM PROGRAMININ DEĐERLENDİRİLMESİ SÜRECİ

7.1. Program Deđerlendirme Sistemi

TS.7.1.1. Eđitim kurumları uzmanlık alanı eđitim süreci, olanakları ile uzmanlık öđrencisinin gelişimini izleyen bir deđerlendirme sistemini mutlaka geliřtirmelidir.

Açıklama:

TUKMOS/UÇEP çerçevesinde hazırlanan eđitim programında eđitim programının amacı, hedefleri, içeriđi, eđiticileri, teorik ve uygulamalı ders saatleri, dili, bilgi, beceri ve yetkinliđi içeren öğrenim kazanımları, öđretme yöntem(ler)i, deđerlendirme ve deđerlendirme yöntemleri, önerilen kaynaklar belirtilmiř olmalı

Nöroloji eđitimi ders programı için hazırlanan bu çıktıları, klinikte anlatılan her bir ders için de tek tek hazırlanmalı, her bir dersin öğrenme çıktıları program yeterliliđi çıktıları dikkate alınarak matrislenmeli.

Programın niteliđi hakkında eđiticiler ve uzmanlık öđrencilerinden düzenli olarak geri bildirimler alınarak analiz edilmeli ve taraflarca paylaşılmalı.

Program yılda bir kez gözden geçirilmeli, geri bildirimler ve güncel bilimsel veriler ışığında revize edilmeli.

Eđitim programı nicel/nitel yöntemler ile deđerlendirilmeli.

Kurum, uzmanlık öđrencilerinden uzmanlık öđrencisi karnesi/ portfolio tutmalarını ve bu belgelerin mutlaka eđitimden/uygulamadan sorumlu eđitici tarafından düzenli aralıklarla imzalanmasını istemeli.

Kurum, eđitilenlere uzmanlık yeterlilik sınavına girmeden önce Türk Nöroloji Yeterlik Kurulu tarafından her yıl yapılan yeterlik sınavlarına girmelerini sađlamalı

Avrupa Board sınavlarına girmeleri konusunda teřvik etmeli.

Eđitim merkezinin akreditasyonu için yapılan kurum ziyaretinde, bu durum mükemmelliđin bir kanıtı olarak dikkate alınacak.

Kurumun sistematik bir program değerlendirme sistemi olmalı.
Program değerlendirme sistemi, eğitici ve eğitilen geribildirimleri ve eğitim programı hedefleriyle ilişkilendirilmiş uzmanlık öğrenci performansını kapsamalı.

Eğitilenin eğitim programından beklenti ve memnuniyeti dikkate alınarak eğitim programının etkinliğinin değerlendirilmeli.

Eğiticilerin, eğitim programıyla ilgili görüşleri, beklenti ve memnuniyet düzeyleri belirlenmeli.
Programının uygulamadaki sonuçları ve etkinliği değerlendirilmeli.

Eğitim programının hizmete yansımaları (hasta memnuniyeti vb.) değerlendirilmeli

Belge:

Nöroloji ders programı yanı sıra nöroloji uzmanlık öğrencisine anlatılan her bir dersin amacı, hedefleri, içeriği, eğiticileri, teorik ve uygulamalı ders saatleri, dili, bilgi, beceri ve yetkinliği içeren öğrenim kazanımları, öğretme yöntem(ler)i, değerlendirme ve değerlendirme yöntemleri, önerilen kaynaklar belirtilmiş olduğu belgelenmeli.

Uygulanan eğitim programının hizmet sektörüne yansımaları detaylandırılmalı, belgelenmeli.

7.2. Eğitici ve Uzmanlık Öğrencilerinin Geribildirimi

TS.7.2.1. Eğiticiler ve uzmanlık öğrencilerinden sistematik olarak programın niteliği hakkında alınan geri bildirimler analiz edilmeli ve eğitim kurumları tarafından gereği yapılmalıdır.

Açıklama:

Değerlendirme eğiticiler, yöneticiler, bilim dalı, anabilim dalı başkanları, program yöneticisi, uzmanlık eğitiminden sorumlu dekan yardımcısı, dekan, Tıp Eğitimi AD ve uzmanlık öğrencileri, mezun gibi ana paydaşların katılımı ile gerçekleştirilmeli ve çıktılar tüm taraflar tarafından açıkça bilinir olmalı

Belge:

Programın zaman zaman paydaşların görüşleri doğrultusunda gözden geçirildiği belgelenmeli.

7.3. Uzmanlık Öğrencisi Yetkinliği

TS.7.3.1.Uzmanlık öğrencisinin yetkinliği, mutlaka eğitim programı ve uzmanlık eğitimi hedefleriyle ilişkilendirilerek değerlendirilmelidir

Açıklama:

Eğitim programında uzmanlık öğrencisine kazandırılması gereken yetkinlikler, bunun nasıl sağlanacağı ve uzmanlık eğitimi ile ilişkisi yer almalı.

Belge:

Uzmanlık öğrencisine kazandırılan yetkinlikler, eğitim programı üzerinden belgelenmeli.

7.4. Eğitim Ortamlarının Onaylanması ve İzlenmesi
TS.7.4.1. Eğitim programlarının uygunluğu, mutlaka iyi tanımlanmış ölçütler ve program değerlendirme kriterleri temelinde dış bir kurul tarafından değerlendirilmelidir.
Açıklama: Hazırlık süreci güçlü ve gelişime açık yönleri objektif olarak ortaya koyacağı için kurum Türk Nöroloji Yeterlik Kurulu tarafından yürütülen değerlendirme ziyaretleri için istekli olmalı. ÖDR sonuç çıktıları anabilim dalı akademik kurullarında paylaşılmalı, güçlü yönlerin daha da ön plana çıkarılması ve geliştirilmesi gereken yönler için plan ve program yapılmalı.
7.5. Değerlendirmelere Katılım
TS.7.5.1. Değerlendirme süreç ve sonuçları mutlaka idare, eğitim ortamı yöneticileri, eğiticiler ve uzmanlık öğrencilerini kapsamalı ve şeffaf olmalıdır.
Açıklama: Kurumun nöroloji uzmanlık eğitim programının değerlendirilme sürecinde öncelikli olarak eğiticiler, eğitim sorumlusu, eğitilenler başta olma üzere eğitim sürecine katkı sunan paydaşlar yer almalı.
Belge: Nöroloji uzmanlık eğitim programı değerlendirme sürecini nasıl gerçekleştirildiği belgelenmeli.
8.YÖNETİM VE YÖNETİCİLİK
8.1. Yönetim
TS.8.1.1. Eğitim yönetimi, mutlaka eğitim kurumları tarafından hazırlanan yapı, içerik, süreç ve uzmanlık öğrencisi ile ilgili düzenlemelere uygun olarak gerçekleştirilmelidir.
TS.8.1.2. Eğitimin tamamlanması ile uzmanlık öğrencisi mutlaka bir derece, diploma, sertifika veya ilgili alanda yetkinliğini tanımlayan bir belge almalıdır.
TS.8.1.3. Eğitim kurumu, nitelikli bir eğitim programı için gerekli düzenlemeleri yapmaktan ve kaynak sağlamaktan mutlaka sorumlu olmalıdır.
TS.8.1.4. Uzmanlık eğitimi programlarının ve eğitim kurumlarının yönetici kadrosu, mutlaka programın uygulanmasını destekleyecek, kaynakların doğru kullanımı ve iyi yönetimini sağlayacak kişiler olmalıdır.
Açıklama: Eğitim merkezinin bağlı olduğu fakültenin yönetim yapısı, örgütlenme şeması ve üniversite ile ilişkileri mutlaka tanımlanmış olmalı. Eğitim yönetimi, eğitim kurumları tarafından hazırlanan yapı, içerik, süreç ve uzmanlık öğrencisi ile ilgili yönerge/yönetmeliklere uygun olarak gerçekleştirilmeli. Eğitimi süresince uzmanlık öğrencisine kurum, nitelikli bir eğitim programı için gerekli düzenlemeleri yapmalı ve kaynak sağlamalı. Eğitim bitiminde uzmanlık sonrası eğitim aktivitelerine katılım teşvik edilmeli. Eğitim merkezinin bağlı olduğu fakültelerde dekanlar ve yönetim kadrosunda yer alanlar mutlaka tıp fakültesi mezunu, akademik alanda yetkin, yeterli eğitim ve yönetim deneyimine sahip olmalı.

<p>Belge:</p> <p>Eđitim ynetiminin Tıpta ve Diř Hekimliđinde Uzmanlık Eđitimi Ynetmeliđi ve Tıpta uzmanlık kurulu kararları çerçevesinde yapıldıđı belgelenmeli.</p> <p>Eđitimini tamamlayan uzmanlık đrencisine kurum tarafından verilen bir belge rneđi sunulmalı.</p> <p>Kurumda Srekli Mesleki Geliřim (SMG) Komisyonu olup olmadıđı var ise yıllara gre yapılan faaliyetler tablolařtırılarak sunulmalı.</p> <p>Mezuniyet sonrası yrtlen faaliyetler ve bu aktivitelere katılımın nasıl teřvik edildiđi detaylandırılmalı ve belgelenmeli.</p> <p>Tıp fakltelerinde ynetim kadrosu yanı sıra uzmanlık eđitimi ile ilgili kurul ve komisyonlar řematize edilmeli.</p>
<p>8.2. denek ve Kaynak Kullanımı</p>
<p>TS.8.2.1. Eđitim kurumları eđitim kaynaklarının btçelenmesinde mutlaka sorumluluk ve yetkiye sahip olmalıdır.</p>
<p>Açıklama:</p> <p>Eđitim kurumları eđitime zel uygun mali kaynak planlamasını mutlaka yapmalı, stratejik planda yer vermeli.</p>
<p>Belge:</p> <p>Eđitim kurumları eđitime zel uygun mali kaynak planı sunulmalı ve stratejik plana link verilerek konu belgelenmeli.</p>
<p>9. SREKLİ YENİLENME</p>
<p>TS.9.1.1. Nroloji uzmanlık eđitimi veren kurumlar, uzmanlık dernekleri ve eđitim yeterlik kurulları, mutlaka eđitim programlarının yapı, iřlev ve niteliđini dzenli olarak gzden geçirmeli, gncellemeli ve belirlenen eksiklikleri dzeltmelidir.</p>
<p>Açıklama:</p> <p>Tıp faklteleri yanı sıra uzmanlık eđitimi veren merkez eđitim ve eđitimle bađlantılı arařtırma ve hizmet iřlevleriyle ilgili iç ve dıř verileri mutlaka dzenli olarak toplamalı, deđerlendirmeli, srekli bir yenilenme sistemi kurmalı ve geliřime ynelik olarak çalıřtırmalı.</p>
<p>Belge:</p> <p>Faklte ve eđitim merkezinin eđitim ve eđitimle bađlantılı arařtırma ve hizmet iřlevleriyle ilgili verileri her yıl birim faaliyet raporu olarak yayınlamalı.</p>
<p>Belge:</p> <p>Faklte ve eđitim merkezinin eđitim ve eđitimle bađlantılı arařtırma ve hizmet iřlevleriyle ilgili olarak sunduđu faaliyet raporuna link verilmeli ve belgelenmeli.</p>



TÜRK NÖROLOJİ
YETERLİK KURULU

Eğitim Kurumları Programı

Değerlendirme Formu

Form 2

Kurum Adı:				
		Hayır 1 puan	Kısmen 2 puan	Evet 3 puan
1*	Kurumun eğitim, araştırma ve hizmet öğelerine ilişkin yazılı ve web ortamında yayınlanmış amaç ve hedefleri var mı?			
	Cevabınız evet ise belirtiniz			
2*	Uzmanlık eğitim programının yazılı ve web ortamında amaç ve hedefleri tanımlanmış mıdır ?			
	Cevabınız evet ise belirtiniz			
3*	Uzmanlık eğitim programının genel bileşimi, yapısı ve süresi tanımlanmış mıdır ?			
	Cevabınız evet ise belirtiniz			
4*	Uzmanlık öğrencilerinin kabul kuralları ve seçim süreci tanımlanmış mıdır?			
	Uzmanlık Öğrenci sayısı			
	Yüksek öğretim kurumu			
	Sağlık Bakanlığı			
	Yabancı uyruklu			
5*	Uzmanlık öğrencilerinin değerlendirilmesinde kullanılan yöntemler ve başarı ölçütleri tanımlanmış ve açıklanmış mıdır			
	Cevabınız evet belirtiniz.			
6*	Eğitim programının yürütülmesi için yeterli sayı ve nitelikte eğitici ve eğitimi destekleyecek yardımcı sağlık personeli var mıdır ? Varsa klinikteki eğitici/yardımcı sağlık personeli sayısı			
	Tıp Fakültesi			
	Profesör			
	Doçent			
	Doktor öğretim üyesi			
	Doktor öğretim görevlisi			
	Uzman			
	Fizyoterapist			
	Psikolog			
	Hemşire			
	Teknisyen			
	Sekreter			
	Personel			
	Diğer			
Sağlık Bakanlığı				
Profesör				
Doçent				

	Doktor öğretim görevlisi			
	Başasistan			
	Eğitim görevlisi			
	Uzman			
	Hemşire			
	Fizyoterapist			
	Psikolog			
	Teknisyen			
	Sekreter			
	Personel			
	Diğer			
7*	Kurumda eğitici eğitimi sertifikasyonu uygulanmakta mıdır?			
	Cevabınız evet ise eğitici eğitimi almış eğitici ad soyad ve belge ekleyiniz.			
8*	Kurumda ölçme değerlendirme eğitimi sertifikasyonu uygulanmakta mıdır?			
	Cevabınız evet ise eğitici eğitimi almış eğitici ad soyad ve belge ekleyiniz			
9	Eğitim kurumunda iyi hekimlik uygulamaları kursu alan eğitici var mıdır?			
	Varsa ad soyad ve belge ekleyiniz.			
10	Eğitim kurumunda deney hayvanları kullanım kursu alan eğitici var mıdır?			
	Varsa ad soy ad ve belge ekleyiniz.			
11*	Eğitim programının yürütülmesi için yeterli çeşitlilikte nöroloji alt çalışma grup poliklinik, laboratuvar, nöroyoğun bakım ünitesi vb. var mıdır?			
12	Eğitim kurumunda yandal (klinik nörofizyoloji, algoloji, yoğun bakım) verilmekte midir ? Varsa belirtiniz. Eğitici ad soyad ve belge ekleyiniz			
	Klinik Nörofizyoloji			
	Eğitici ad soyad			
	Algoloji			
	Eğitici ad soyad			
	Yoğun Bakım			
	Eğitici ad soyad			
13	Kurumda girişimsel olmayan etik kurul var mıdır?			
14	Kurumda girişimsel etik kurul var mıdır ?			
	Son beş yıl içinde anabilim dalı /klinik eğitici kadrosunun yer aldığı BAP projeleri hariç Avrupa Birliği, TÜBİTAK, TÜSEB, Santez vb. projeleri var mı?			

15	Varsa ad soy ad, proje no, proje adı, alan bilgisi, projedeki rolü (yürütücü, yardımcı araştırmacı, danışman vb.),		
	Avrupa Birliği		
	Proje no		
	Proje Adı		
	Projedeki görevi		
	Proje durumu (devam ediyor/tamamlandı)		
	TUBİTAK		
	Proje no		
	Proje Adı		
	Projedeki görevi		
	Proje durumu (devam ediyor/tamamlandı)		
	TÜSEB		
	Proje no		
	Proje Adı		
	Projedeki görevi		
Proje durumu (devam ediyor/tamamlandı)			
Diğer			
16*	Eğiticilerin Web of Science H indeksi: Ad soyad - WOS çıktısı yazınız		
	Ad soyad		H indeksi
	Ad soyad		H indeksi
17*	Son beş yıl içinde anabilim dalı /klinik eğitici kadrosunun ilk iki sırada, corresponding ve senior olarak yer aldığı SCI/SCIE vb. yayınlanan özgün araştırma, vaka serisi, vaka sunumu, derleme niteliğindeki yayınları çeyreklik dilime göre (Q1, Q2, Q3 ve Q4) yazar ad soyad- yayın adı- yayımlandığı dergi- sayı-cilt-sayfa şeklinde yazınız.		
	Ad soyad		
	Yayın adı		
	Yayın kimliği		
	İndex		
18*	Son beş yıl içinde Anabilim dalı /klinik eğitici kadrosunun ilk isim olarak yer aldığı SCI/SCIE dışında yer alan ESCI, TR dizinde yayınlanan özgün araştırma, vaka serisi, vaka sunumu, derleme niteliğindeki yayınları yazar ad soyad - yayın adı - yayımlandığı dergi – sayı – cilt - sayfa şeklinde yazınız.		
	Ad soyad		
	Yayın adı		
	Yayın kimliği		
	İndex		

		Hayır 1 puan	Kısmen 2 puan	Evet 3 puan
19	Kurumun ulusal ve uluslararası eğitim alanında işbirliği yaptığı kurumlar ve ilgili protokoller var mı? Varsa belgeleyiniz.			
20*	Anabilim dalı/klinikte son 5 yıl içinde üretilen Ulusal Tez Merkezine kayıtlı tıpta uzmanlık tez sayısı, tez no, yazar adı soyadı, danışman adı soyadı, yıl tez adını yazınız ve belgeleyiniz.			
	Tez sayısı			
	Tez no			
	Yazar			
	Danışman			
	Yıl			
21*	Anabilim dalı/klinikte üretilen son 5 yıl içinde Ulusal tez Merkezine kayıtlı yüksek lisans ve doktora tıpta uzmanlık tez sayısı, tez no, yazar adı soyadı, danışman adı soyadı, yıl tez adını yazınız ve belgeleyiniz			
	Tez sayısı			
	Tez no			
	Yazar			
	Danışman			
	Yıl			
22*	Eğitim programının içeriği (ÇEP, TUKMOS) bilgi, beceri ve yetkinlik listesi uzmanlık öğrencisine basılı ve web ortamında sunulmakta mıdır ?			
	Cevabınız evet ise açıklayınız			
23*	Uzmanlık öğrencisi eğitimin ilk üç ayında uyum programına tabi tutulmakta mıdır?			
	Cevabınız evet ise belgeleyiniz			
24*	Uygulanan iç ve dış rotasyonlar TUKMOS'la uyumlu mu?			
	Cevabınız evet ise belgeleyiniz.			
25*	Eğitim verilen kurumda rotasyon yaptırılacak Anabilim Dalı/Bilim Dalı mevcut mu?			
	Cevabınız evet ise yazınız ve belgeleyiniz			
26*	Uzmanlık öğrencisinin her bir rotasyon sürecinde edinmesi gerekli bilgi, beceri ve tutum içeriği ve kapsamı belirlenmiş midir ?			
	Cevabınız evet ise bilgi, beceri ve yetkinlik listesi uzmanlık öğrencisine basılı ve web ortamında sunulmakta mıdır? cevabınız evet ise belgeleyiniz.			

27	Rotasyon dönüşü eğitici ve eğitilenden karşılıklı geri bildirim alınmakta mıdır?			
	Cevabınız evet ise belgeleyiniz			
28*	Eğitim toplantıları yapılmakta mıdır?			
	Yapılıyorsa hangi sıklık, gün ve saatte yapılmaktadır. Belge ekleyiniz.			
		Hayır 1 puan	Kısmen 2 puan	Evet 3 puan
29*	Bu toplantı(lar)nın yapıldığı gün ve saatte hizmet verilemeyeceği kurum amiri ile paylaşılarak, zorunlu haller dışında uzmanlık öğrencilerinin bu toplantılara katılımı sağlanmakta mıdır?			
	Cevabınız evet ise belgeleyiniz			
30*	Eğitim programı gözden geçirilmekte midir?			
	Cevabınız evet ise belgeleyiniz			
31*	Program gözden geçirilirken eğitilen ve eğitenlerden geri bildirim alınmakta mıdır?			
	Cevabınız evet ise belgeleyiniz			
32*	Programı gözden geçirme sırasında ölçme değerlendirme yöntemleri kullanılmakta mıdır?			
	Cevabınız evet ise hangi ölçme değerlendirme yöntemlerinin kullanıldığını yazınız ve belgeleyiniz			
33*	Eğitimin başında olmak ve belirli aralıklarla kontrol etmek amacı ile eğitime literatür tarama, makale değerlendirme yöntemleri, atıf, bias, intihal anlam ve programları, neden makale yazılır ve makale yazma teknikleri, sunum hazırlama ve sunma teknikleri konularında bilgilendirme yapılmakta mıdır?			
	Evet ise nasıl bir yöntem uygulanmaktadır?			
34*	Uzmanlık öğrencileri araştırma yapmak için teşvik edilmekte ve araştırmalara dahil edilmekte midir?			
	Cevap evet ise nasıl?			
35*	Eğitim süresince ara sınavlar yapılmakta mıdır?			
	Cevabınız evet ise; Hangi sınav yöntemleri uygulanmakta ve ölçme değerlendirme nasıl yapılmaktadır?			

36*	Uzmanlık öğrencisinde uzmanlık sınavına girmeden önce TND Board sınavına girmek için teşvik edilmekte midir?			
	Cevabınız evet ise son beş yılda mezun öğrenci sayısı- Board sınavına giren uzmanlık öğrenci sayısı belirtilmelidir.			
37*	Eğitilenin uzmanlık öğrencisi karnesi hakkında bilgisi var mıdır?			
	Cevap evet ise uzmanlık öğrencisi karnelerinde her bir teorik ve pratik uygulamanın içeriği, kapsamı, yapılacak minimum uygulama miktarı detaylı olarak yer almakta ve zamanında ilgili eğitmenler tarafından imzalanıp gözden geçirilmekte midir?			
		Hayır	Kısmen	Evet
38*	Eğiticinin uzmanlık öğrencisi karnesi hakkında bilgisi var mıdır?			
	Cevap evet belgeleyiniz			
39*	Eğitimden sorumlu kişi/komisyon/kurul var mıdır?			
	Eğitimden sorumlu olma koşulları, görev talimatı yazılı ve web ortamında yer almakta mıdır?			
	Cevabınız evet ise belgeleyiniz.			
40*	Eğitim veren kliniğin bağlı olduğu kurumun eğitim ve hizmet alanında sahip olduğu standardizasyon ya da akreditasyon belgeleri var mıdır?			
	Cevabınız evet ise belgeleyiniz.			
41	Eğitim veren kliniğinin akredite olmuş laboratuvar vb. gibi bölümleri var mıdır?			
	Varsa isimleri, akredite eden kuruluşlar belgelenmelidir.			
42*	Uzmanlık öğrencisi dinlenme odası var mıdır? Var ise hijyen, internet, bilgisayar, lavabo; WC gibi alt yapı olanakları yeteri kadar sağlanmakta mıdır?			
43	Kliniğin ve/veya bağlı olduğu kurumun kütüphanesi-kitaplığı, free wifi ağı var mıdır? Hastane dışı kütüphaneye erişim imkanı mevcut mudur?			
	Varsa belgeleyiniz			
44*	ALT YAPI OLANAKLARININ DEĞERLENDİRİLMESİ (SON 3 YILIN ORTALAMASI)			
	Kliniğin yatak sayısı			
	İNME ÜNİTESİ/İNME MERKEZİ/NÖROLOJİ YOĞUN BAKIM			
	Yatak Sayısı			
	Yıllık yatan ortalama hasta sayısı			
	Yatak başı invaziv monitor sayısı			
45*	Yatak başı monitör sayısı			

	İnvaziv ventilatör sayısı			
	Noninvaziv ventilatör sayısı			
	Doppler USG***			
	Transkranyal Doppler***			
	Elektroensefalografi (EEG) monitorizasyon			
	Yutmanın fiberoptik yöntemle değerlendirilmesi (FEES)***			
	Serebral Oksimetre Cihazı***			
	Dijital substraksiyon anjiyografi (DSA) Cihazı Sayısı***			
	Terapötik aferez *			
	İV trombolitik hasta sayısı			
	Trombektomi sayısı			
	Dekompresif cerrahi yapılan hasta sayısı			
	Gastrostomili hasta takibi			
	<i>Trakeostomili hasta takibi</i>			
	Diğer (açıklayınız)			
	NÖROLOJİ SERVİSİ			
	Yatak sayısı			
	Özel oda sayısı			
	İşlem yapılacak oda sayısı			
	Yıllık yatan ortalama hasta sayısı			
46*	Yatak başı monitör sayısı			
	Noninvaziv ventilatör sayısı			
	Video EEG monitorizasyon***			
	İnvaziv EEG monitorizasyonu***			
	Terapötik aferez ***			
	Yıllık kas /cilt/sinir / tükürük bezi biyopsisi sayısı***			
	Gastrostomili hasta takibi ***			
	Diğer (açıklayınız)			
47	Günlük gözlem / ayaktan tedavi ve monitorizasyonlar dahil (yıllık ayaktan tedavi edilen hasta sayısı)			
POLİKLİNİK				
	Genel poliklinik (yıllık ortalama)			
48*	Yeni hasta sayısı			
	Kontrol hasta sayısı			
	Özel poliklinikler (kayıtlı toplam hasta sayısı- yıllık hasta sayısı)			
		Hayır	Kısmen	Evet
	Serebrovasküler hastalıklar			
	Nöromusküler hastalıklar			
	Demans			
	Hareket bozuklukları			

49*	Baş ağrısı /Algoloji			
	Oftalmoloji/otoloji			
	Epilepsi			
	Uyku			
	Demiyelinizan hastalıklar			
	Diğer (botolinium toksin uygulamaları vb.)			
LABORATUVAR				
		Hayır	Kısmen	Evet
50*	Klinik Nörofizyoloji			
	Cihaz sayısı			
	Yıllık işlem sayısı			
	Elektromiyografi (EMG)			
	Transkranyal Manyetik Stimülasyon (TMS) ve/veya diğer nöromodülasyonlar ***			
51*	Uyarılmış potansiyeller			
	İşitsel uyarılmış potansiyeller			
	Somatosensoryel uyarılmış potansiyeller			
	Görsel uyarılmış potansiyeller			
	Olaya bağımlı potansiyeller***			
	Motor uyarılmış potansiyeller***			
		Hayır	Kısmen	Evet
	EEG			
52*	Rutin (Uyanık) EEG			
	Uyku EEG			
	Uyku-Uyanıklık EEG			
	1-3-8 Saatlik EEG monitorizasyonu***			
	Tüm gün ve uzun süreli, saçlı deri video EEG monitorizasyon***			
	Kortikal stimülasyon***			
	İnvaziv EEG monitorizasyon***			
	Uyku			
50	Polisomnografi			
	Çoklu uyku latans testi (ÇULT)			
	Polisomnografi-EEG			

	Uyanıklığı sürdürme			
	Aktigrafi			
		Hayır	Kısmen	Evet
	Nörooftalmoloji/Otoloji laboratuvarı			
51*	Nöro-otolojik muayene*			
	Nöro-oftalmolojik muayene*			
	Saf ses odyometrisi			
	Göz hareketlerinin videonistagmografik kayıtlaması			
	Kalorik test (videonistagmografik kayıtlama ile beraber)*			
	Otomatik perimetre ile görme alanı incelemesi*			
	Fundus fotografisi			
	Optik koherens tomografi (OCT)			
	Posturografi			
		Hayır	Kısmen	Evet
52	Nöropsikoloji Laboratuvarı (kurumda veya klinik içinde)			
Nöroloji hastalarının tetkik, tanı ve takip sürecine katkı sunan hastane alt yapı olanaklarının sorgulanması; İlgili Anabilim Dalı/Bilim Dalı'nın tıpta uzmanlık eğitimi akredite ise belirtiniz ve belgeleyiniz				
				Akredite
		Evet	Hayır	Evet Hayır
53**	Radyoloji Anabilim Dalı (AD); (MRG, girişimsel radyoloji, BBT vb: cihaz sayısı ve özellikleri-detaylandırınız)			
	Nükleer Tıp AD (PET, SPECT, MUGA vb; cihaz sayısı ve özellikleri)			
	Radyasyon Onkolojisi AD			
	Tıbbi Patoloji AD (Nöropatoloji alt birimleri var mı?)			
	Göğüs hastalıkları (Solunum fonksiyon testi, polisomnografi, maksimal inspirasyon basıncı (MIP); maksimal ekspirasyon basıncı (MEP) vb., yoğun bakım)			
	İç Hastalıkları AD (Bilim dalları, yoğun bakım vb)			
	Göğüs cerrahisi (ameliyathane, yoğun bakım vb)			

	Kardiyoloji AD - Ekokardiyografi laboratuvarı(transtorasik ekokardiyografiF ekokardiyografi, TİLT vb.) - Efor testi laboratuvarı - Katater laboratuvarı (anjio, pil vb.)				
	Anestezi ve Reanimasyon AD				
	<u>Enfeksiyon hastalıkları ve Klinik Mikrobiyoloji AD</u>				
	Ruh Sağlığı ve Hastalıkları AD				
				Akredite	
		Hayır 1 puan	Evet 3 puan	Evet	Hayır
	Fizik Tedavi ve Rehabilitasyon AD				
	<u>Beyin ve Sinir Cerrahisi AD</u>				
	Deri ve Zührevi Hastalıklar AD				
	Tıbbi Genetik AD				
	Çocuk Nörolojisi Bilim Dalı				
	Çocuk Beslenme ve Metabolizma Hastalıkları Bilim Dalı				
53**	<u>Kulak Burun ve Boğaz Hastalıkları AD</u>				
	Üroloji AD				
	Göz hastalıkları AD				
	<u>Kadın Hastalıkları ve Doğum AD</u>				
	<u>Ortopedi ve Travmatoloji AD</u>				
	Plastik Cerrahi AD				
	Beslenme/ Diyetetik bölümü				
	Yara bakım hemşireliği				
	Sosyal hizmet uzmanı				
	Diyaliz Ünitesi				
		Hayır	Kısmen	Evet	
54*	HASTANE				
	Hastanenin misyon, vizyon ve değerleri açık ve anlaşılır şekilde belirlenmiş mi?				
	Hastane faaliyetlerinin tamamını kapsayacak şekilde bir organizasyon yapısı oluşturulmuş mu?				
	Organizasyon yapısı kapsamında tüm birimlerin ve çalışanların görev, yetki ve sorumlulukları tanımlanmış mı?				
	Hastanenin kalite politikası var mı?				
	Kalite yönetim sisteminin yapısı tanımlanmış mı?				
	Sağlıkta Kalite Standartlarına göre (SKS)'ye ilişkin öz değerlendirme yapılmakta mıdır?				

	Kalite yönetiminin etkinliğinin sağlanması amacıyla komiteler (çalışan sağlığı ve güvenliği komitesi, eğitim komitesi, hasta güvenliği komitesi, enfeksiyon komitesi vb.) oluşturulmuş mu?					
	Çalışanlar tanıtım kartı kullanmakta mıdır?					
	Hastane risk yönetimine ilişkin görev, yetki ve sorumluluklar tanımlanmış mıdır?					
	İstenmeyen olay bildirim sistemi var mı?					
	Bilgi yönetim sistemi aktif olarak kullanılıyor mu?					
LABORATUVAR						
					Akredite	
		Hayır	Kısmen	Evet	Evet	Hayır
55*	Merkez Laboratuvarı					
	JCI (Joint Commission International) Akreditasyonu					
	Diğer					
	Biyokimya laboratuvarı					
	Mikrobiyoloji Laboratuvar					
	İmmunoloji Laboratuvarı					
56*	Terapötik Aferez Ünitesi					
	ISO 9001 belgesi					
57	Kan Merkezi					
	ISO 9001 belgesi					
	Diğer					
58	Deney hayvanları laboratuvarı					
58*	Eczane *					
	JCI (Joint Commission International) Akreditasyonu					
	Sağlıkta Kalite Standartları (SKS)					
	Diğer					
	Total Parantral Nutrisyon (TPN) ünitesi					
	Aseptik Ünite					

*Akreditasyon koşulu için zorunlu, **Anabilim Dallarına bağlı bilim dalları ve eğitim olanakları detaylandırılmalıdır, ***Zorunlu değil

Akreditasyon için kurumun en az 138 puan alması gereklidir.

Not: Yukarıda yer alan ve olumlu yanıt verdiğiniz her bir her bir başlık belgelendirilmelidir.



TÜRK NÖROLOJİ YETERLİK KURULU

TIPTA UZMANLIK ÖĞRENCİSİ İÇİN
EĞİTİM MERKEZİNİ DEĞERLENDİRME FORMU

Form 3

Tıpta Uzmanlık Öğrencisi için Eğitim Merkezini Değerlendirme Formu

İlk 3 ayını tamamlamış tüm uzmanlık öğrencileri tarafından isim yazılmaksızın doldurularak kapalı zarf içinde temsilcileri tarafından Türk Nöroloji Yeterlik Akreditasyon Öz-Değerlendirme komisyonuna teslim edilir.

ÖLÇÜT	KATILMA DERECEŚİ				
	Kesinlikle katılıyorum	Katılıyorum	Kısmen katılıyorum	Katılmıyorum	Kesinlikle katılmıyorum
Bölümde yazılı formda ve dikkatle uygulanan bir Uzmanlık Öğrencisi eğitimi programı veya çekirdek eğitim müfredatı mevcuttur	<input type="radio"/>	<input type="radio"/>	<input type="radio"/>	<input type="radio"/>	<input type="radio"/>
Uzmanlık öğrenciliğinin ilk haftalarında eğitim programının içeriği (çekirdek eğitim programı), yıllara göre rotasyonların dağılımı, edinilecek beceriler liste halinde verilmektedir	<input type="radio"/>	<input type="radio"/>	<input type="radio"/>	<input type="radio"/>	<input type="radio"/>
Eğitimin başında uzmanlık öğrencisinden beklenenler, çalışma koşulları ve eğitim kuralları net bir biçimde açıklanmaktadır	<input type="radio"/>	<input type="radio"/>	<input type="radio"/>	<input type="radio"/>	<input type="radio"/>
Kurumumuzda uzmanlık öğrenciliğinin ilk 3 ayında (dekanlık tarafından) düzenlenen uzmanlık öğrencisi uyum programı mevcuttur ve katılım sağlanmıştır.	<input type="radio"/>	<input type="radio"/>	<input type="radio"/>	<input type="radio"/>	<input type="radio"/>
Bölümde uzmanlık öğrencisi karnesi uygulaması mevcuttur. Bu karneler belirli aralıklarla denetlenmekte ve onaylanmaktadır	<input type="radio"/>	<input type="radio"/>	<input type="radio"/>	<input type="radio"/>	<input type="radio"/>
İç rotasyonlar, tüm uzmanlık öğrencileri için eşit süreyi kapsar ve içerikleri ve tipleri nöroloji eğitim süreci için yeterlidir	<input type="radio"/>	<input type="radio"/>	<input type="radio"/>	<input type="radio"/>	<input type="radio"/>
Dış rotasyonlar, ilgili Anabilim/Bilim Dallarında aktif olarak gerçekleştirilir ve yeterlidir	<input type="radio"/>	<input type="radio"/>	<input type="radio"/>	<input type="radio"/>	<input type="radio"/>
Rotasyonlarda edinilmesi gerekli bilgi, beceri ve tutumun içeriği ve kapsamı belirlenmiştir	<input type="radio"/>	<input type="radio"/>	<input type="radio"/>	<input type="radio"/>	<input type="radio"/>
Öğretim Üyeleri/Eğitim sorumluları vizitelere düzenli katılmaktadır	<input type="radio"/>	<input type="radio"/>	<input type="radio"/>	<input type="radio"/>	<input type="radio"/>
Düzenli eğitim ve acil toplantıları yapılmaktadır	<input type="radio"/>	<input type="radio"/>	<input type="radio"/>	<input type="radio"/>	<input type="radio"/>
Eğitim programı her yıl gözden geçirilmekte ve bu süreçte uzmanlık öğrencisi hekimler de görev almakta ve görüş bildirmektedir.	<input type="radio"/>	<input type="radio"/>	<input type="radio"/>	<input type="radio"/>	<input type="radio"/>
Eğitim süresince uzmanlık öğrencilerine geri bildirim verilirken aynı zamanda geri bildirim alınmaktadır	<input type="radio"/>	<input type="radio"/>	<input type="radio"/>	<input type="radio"/>	<input type="radio"/>
Öğretim üyeleri/Eğitim sorumluları eğitim programında yer alan acil olgu yönetimi, seminer/vaka toplantısı/ makale saatleri vb. gibi bilimsel aktivitelere düzenli katılmaktadır.	<input type="radio"/>	<input type="radio"/>	<input type="radio"/>	<input type="radio"/>	<input type="radio"/>
Öğretim üyeleri/Eğitim sorumluları, düzenli olarak kongre/sempozyum ve akademik faaliyetlere katılmakta, bilimsel projeler ve çalışmalar yürütmektedir	<input type="radio"/>	<input type="radio"/>	<input type="radio"/>	<input type="radio"/>	<input type="radio"/>
Bilimsel literatüre ulaşma, makale yazma, sunum yapma konusunda eğitim yapılmaktadır	<input type="radio"/>	<input type="radio"/>	<input type="radio"/>	<input type="radio"/>	<input type="radio"/>
Öğretim üyeleri/Eğitim sorumluları uzmanlık öğrencilerinin eğitim-öğretim ile ilgili görüş ve önerilerine değer vermektedir	<input type="radio"/>	<input type="radio"/>	<input type="radio"/>	<input type="radio"/>	<input type="radio"/>
Yılda en az bir kez sözlü ve/veya yazılı veya elektronik ortamda rotasyonlara yönelik sınav yapılmaktadır	<input type="radio"/>	<input type="radio"/>	<input type="radio"/>	<input type="radio"/>	<input type="radio"/>

Sınav yöntemi ve geçme-kalma ölçütleri hakkında yazılı ve elektronik ortamda bilgilendirilme yapılmaktadır	<input type="radio"/>	<input type="radio"/>	<input type="radio"/>	<input type="radio"/>	<input type="radio"/>
Yapılan sınavlar çeşitli düzeylerde eğitim süresine paralel olarak nöroloji eğitimi öğrenme hedeflerine ulaşmayı değerlendirmek için uygundur	<input type="radio"/>	<input type="radio"/>	<input type="radio"/>	<input type="radio"/>	<input type="radio"/>
Yapılan sınavların sonuçları hakkında geri bildirim yüz yüze ve destekleyici şekilde yapılmaktadır	<input type="radio"/>	<input type="radio"/>	<input type="radio"/>	<input type="radio"/>	<input type="radio"/>
Bölümde uzmanlık eğitiminin son yılında TND Yeterlik Kurulu Yazılı Sınavına girmeye teşvik yönünde bir uygulama mevcuttur	<input type="radio"/>	<input type="radio"/>	<input type="radio"/>	<input type="radio"/>	<input type="radio"/>
Akademik ve bilimsel faaliyetler için ayrılan haftalık serbest çalışma saatleri vardır	<input type="radio"/>	<input type="radio"/>	<input type="radio"/>	<input type="radio"/>	<input type="radio"/>
Kurum ve/veya hastanede kütüphane vardır ve internet olanakları ile alandaki süreli dergiler (hastane/evden) ulaşılabilir durumdadır	<input type="radio"/>	<input type="radio"/>	<input type="radio"/>	<input type="radio"/>	<input type="radio"/>
Klinik çalışma ortamında yeterince dinlenme zamanı vardır	<input type="radio"/>	<input type="radio"/>	<input type="radio"/>	<input type="radio"/>	<input type="radio"/>
Çalışılan ortam yaşam ve çalışma koşulları için yeterlidir	<input type="radio"/>	<input type="radio"/>	<input type="radio"/>	<input type="radio"/>	<input type="radio"/>
Genel ve özelleşmiş birimlerde yeterince hasta görülüp/muayene edilebilmektedir.	<input type="radio"/>	<input type="radio"/>	<input type="radio"/>	<input type="radio"/>	<input type="radio"/>
Bölümde Nöroloji yan dallarına yönelik ön eğitimler verilmektedir	<input type="radio"/>	<input type="radio"/>	<input type="radio"/>	<input type="radio"/>	<input type="radio"/>
Bölümde mezuniyet sonrası eğitim programları vardır	<input type="radio"/>	<input type="radio"/>	<input type="radio"/>	<input type="radio"/>	<input type="radio"/>
Bölümde etik ilkeler çerçevesinde hekim- hekim, hasta - hekim iletişimi hakkında yeterli bilgilendirme yapılmaktadır	<input type="radio"/>	<input type="radio"/>	<input type="radio"/>	<input type="radio"/>	<input type="radio"/>
Kurumda uzmanlık sonrası tıbbi, etik yetkiler ve bu yetkilerin sorumlulukları konusunda bilgilendirilme yapılmaktadır	<input type="radio"/>	<input type="radio"/>	<input type="radio"/>	<input type="radio"/>	<input type="radio"/>
Bölümde aldığım teorik ve pratik nöroloji eğitimi sahada uzman olarak çalışmam açısından yeterlidir	<input type="radio"/>	<input type="radio"/>	<input type="radio"/>	<input type="radio"/>	<input type="radio"/>
Eğitim sırasında çeşitli girişimsel işlemler (lomber ponksiyon, biyopsi, kateter açma, botulinum toksin enjeksiyonu gibi) önce uzmanlar izlenerek ve ardından gözetim altında bizzat yapılarak öğrenilmektedir.	<input type="radio"/>	<input type="radio"/>	<input type="radio"/>	<input type="radio"/>	<input type="radio"/>
Klinik laboratuvarlarında (EEG, EMG, video-EEG, uyku gibi) uygulamaların önce uzmanlar izlenerek ve ardından gözetim altında bizzat değerlendirilmesi/yapılması ve raporlanması öğrenilmektedir	<input type="radio"/>	<input type="radio"/>	<input type="radio"/>	<input type="radio"/>	<input type="radio"/>
Tez çalışmaları için uygun zamanda danışman seçilebilmekte ve süreç dikkatle izlenerek proje, etik onay, gereğinde bütçelendirme, veri toplanması, yazılması aşamaları düzenli şekilde desteklenmektedir.	<input type="radio"/>	<input type="radio"/>	<input type="radio"/>	<input type="radio"/>	<input type="radio"/>
Tez çalışmaları dışında bilimsel araştırma aktivitelerine katılma şansı bulunmakta ve fırsat sunulmaktadır	<input type="radio"/>	<input type="radio"/>	<input type="radio"/>	<input type="radio"/>	<input type="radio"/>
Uzmanlık öğrencileri tarafından bilimsel araştırma aktivitelerinin ve olgu sunumlarının kongrelerde poster/bildiri olarak sunulması yönünde teşvik ve gereken destek verilmektedir.	<input type="radio"/>	<input type="radio"/>	<input type="radio"/>	<input type="radio"/>	<input type="radio"/>